



Fornleifaskráning í V- og A-Húnavatnssýslu  
vegna lagningu Holtavörðuheiðarlínu 3 frá  
Hrútafirði að Blönduvirkjun.

Valkostir B, B1 og B2

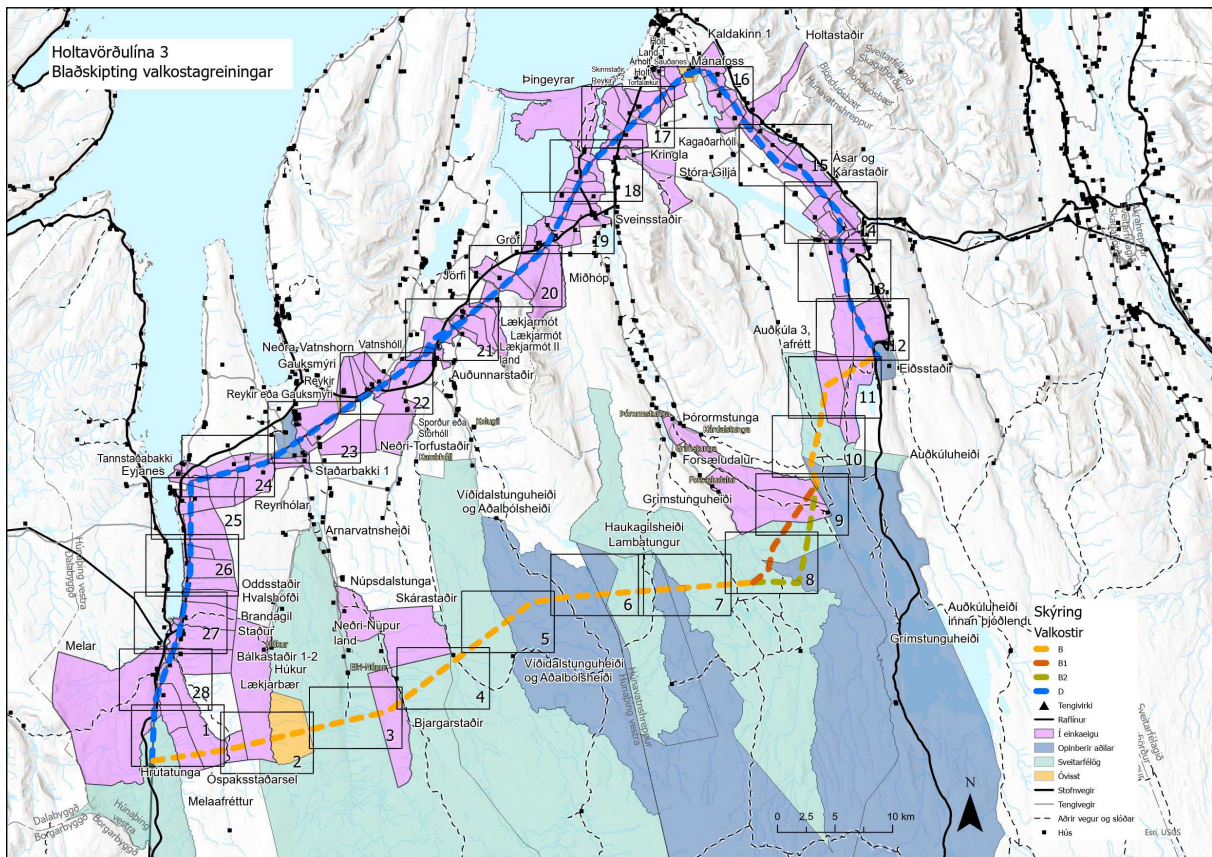


Bjarni F. Einarsson  
2022

Forsíðumyndin sýnir rúst vestast í Húnaþingi vestra. Líklega er þetta smalakofi eða gagnamannakofi. Á bak við rústina grillir í Svínavatnslæk. (Fornleifar nr. 50:1. Horft til SV. Ljósm. BFE 2022).

## **F**ORNLEIFAFRÆÐISTOFAN

© Bjarni F. Einarsson  
Unnið fyrir Landsnet  
Október 2022



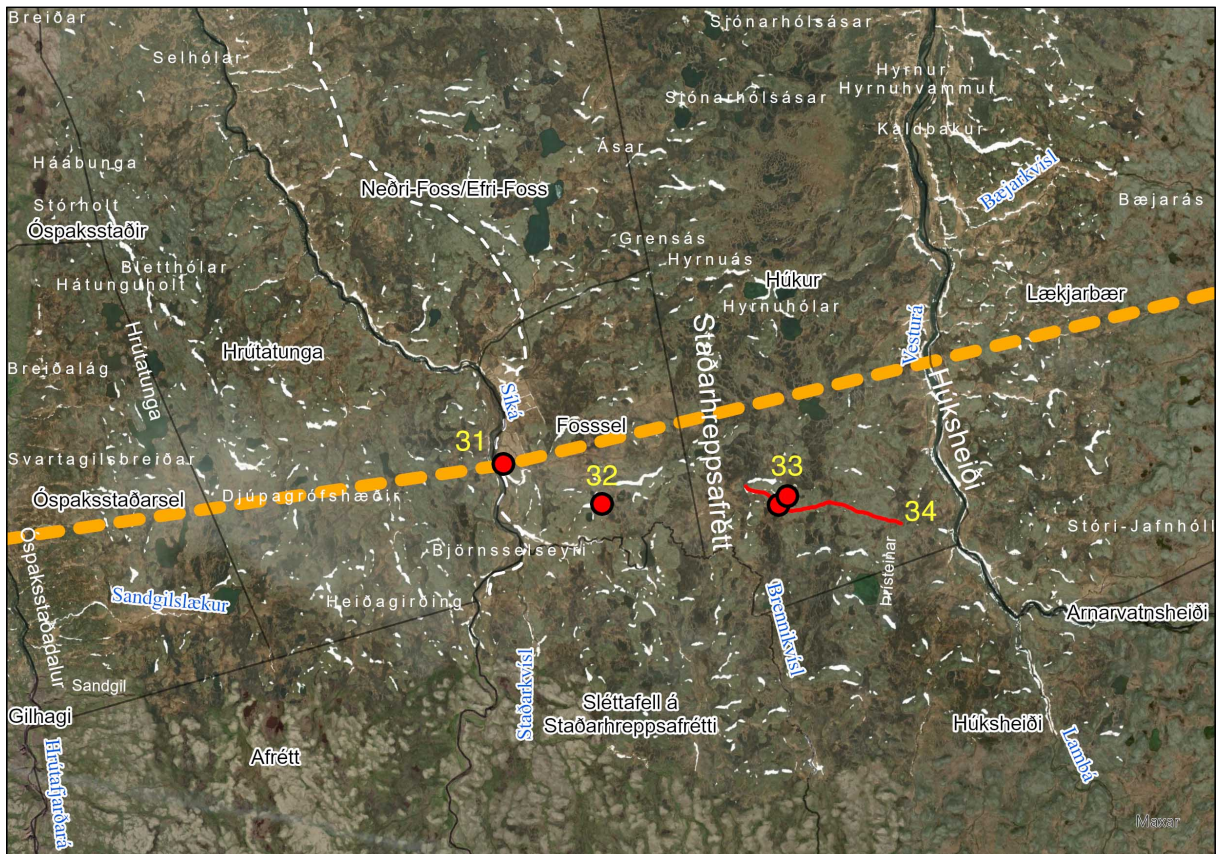
Mynd 1. Yfirlit yfir valkosti Holtavörðuhéiðarlínu 3. Blá leið hefur ekki verið skoðuð, hún bíður næsta árs. Rammarnir sýna sérkort sem notuð voru við vettvangskönnunina. Nú voru ramar 1–11 notaðir. (Kort: VSO ráðgjöf).

## Inngangur

Að beiðni Landsnets kannaði Fornleifafræðistofan fornleifar á fyrirhugaðri leið Holtavörðurheiðarlínu 3 frá Hrutafirði að Blönduvirkjun í Húnavatnssýslum, um 100 km vegalengd (sjá mynd 1).

Farið var í gegnum ýmsar heimildir svo sem örnefnaskrár, túnakort og fyrri skráningar þegar við átti. Túnakort koma ekki við sögu og örnefnaskrár að mjög líttu leiti. Engar fornleifaskráningar hafa verið gerðar sem ná yfir rannsóknarsvæðið fyrir utan tvær sem var annarsvegar vegna veituleiðar Blönduvirkjunar (Bryndís Zoäga o.fl. 2102) og hins vegar vegna skógræktar í landi Eiðsstaða. Í hvorugum skýrslunum eru fornleifar á rannsóknarsvæðinu sem þetta verkefni snýst um, enda skörunin mjög lítil. Í næsta nágrenni rannsóknarsvæðisins hafa verið gerðar nokkrar skráningar. Sjá má þessar skýrslur á vef Minjastofnunar Íslands undir flikanum minjavefsja.

Allt svæðið var kannað á vettvangi og fór vettvangsvinna fram dagana 28. ágúst – 9. september síðastliðinn. Veður var að mestu leiti gott á meðan á vettvangsvinnu stóð, en þó var stundum þokugjarnt. Að minnsta kosti 20 m svæði sín hvoru megin við hina fyrirhuguðu línu var skoðað, oftast meira enda útsýni gott þegar þokan lá ekki yfir.



Mynd 2. Staðsetning fornleifa nr. 31–34 í Húnaþingi vestra, vestast á rannsóknarsvæðinu. (Lofmynd: VSÓ. Viðbætur VSÓ/Fornleifafræðistofan).

Allar fornleifar voru mældar inn með Trimble Juno T41/5 handmælitæki, bæði punktar, línur og umfang og mæligögnunum svo varpað inn á stafræna loftmynd. Byrjað var á næsta lausa númeri í sveitarfélögunum í gagnagrunni Fornleifafræðistofunnar.

Niðurstaða fornleifaskráningarinnar er í töflu 1 auk meðfylgjandi fornleifaskrár og loftmynda með staðsetningu fornleifa á myndum 2–6.

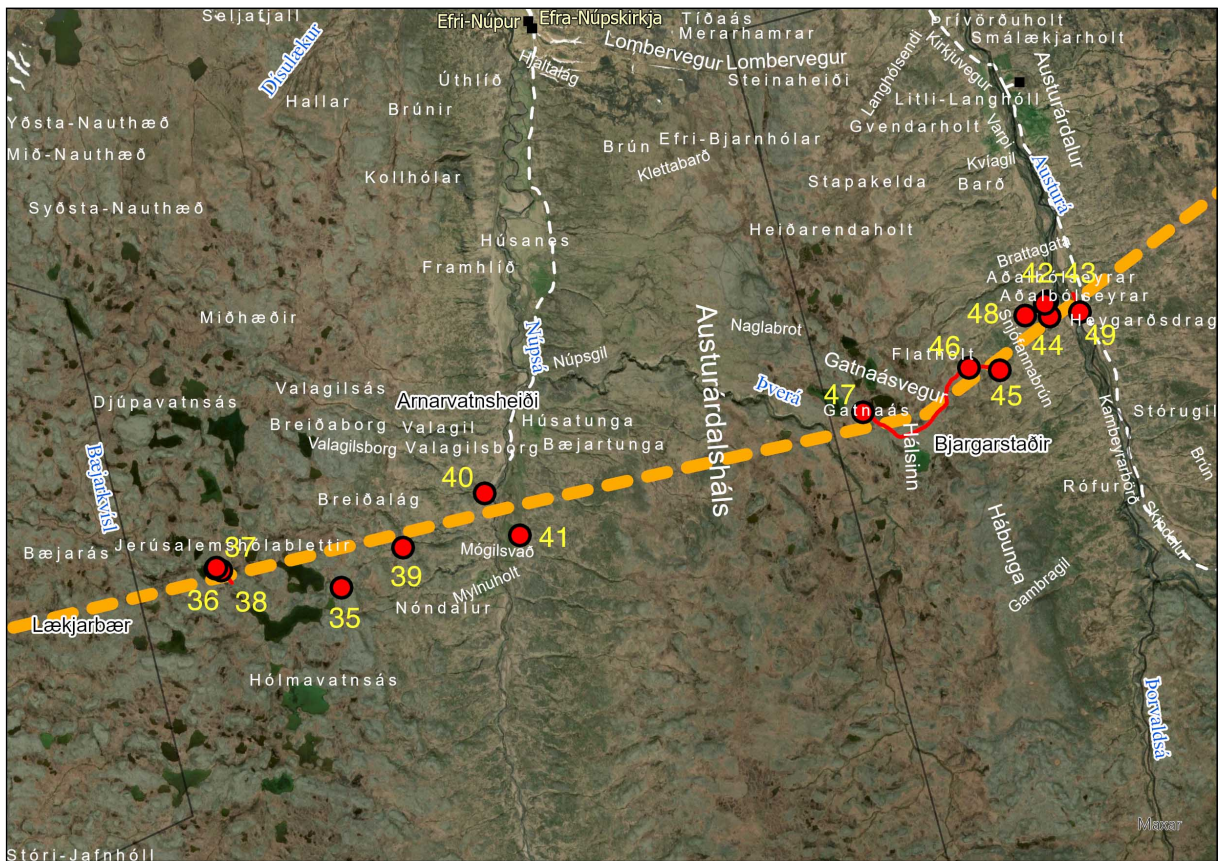
Fulltrúar verkkaupa voru Anna Sigga Lúðvíksdóttir og Rut Kristinsdóttir hjá Landsneti í Reykjavík.

### **Skráningin**

Samkvæmt lögum um menningarminjar frá 2012 eru allar fornleifar friðaðar og sumar friðlýstar (Lög um menningarminjar 2012). Þeim má engin, hvorki landeigandi, framkvæmdaaðili né nokkur annar spilla, granda né úr stað færa, nema með leyfi Minjastofnunar Íslands (21. gr.).

Því eru allar þær fornleifar á könnunarsvæðinu sem og annarsstaðar og eldri eru en 100 ára, friðaðar skv. lögnum.

Friðlýstum fornleifum fylgir 100 m friðhelgt svæði út frá ystu sýnilegu mörkum þeirra (22. gr.). Um friðaðar fornleifar er 15 m friðhelgað svæði umleikis samkvæmt sömu grein. Sú hefð hefur þó komist á að fara ekki of nærri fornleifum og taka tillit til eðlis þeirra og þarfa.



Mynd 3. Staðsetning fornleifa nr. 35–49 í Húnaþingi vestra í Núpssdal og Austurdal. (Lofmynd: VSO. Viðbætur VSO/Fornleifafræðistofan).

Engar friðlýstar fornleifar eru á rannsóknarsvæðinu né í næsta nágrenni þess. Þær friðlýstu fornleifar sem næstar eru, er Glámspúfa svokölluð (Fornleifaskrá 1990:42), rétt rúman km NA af Sílavatni á Grímstunguheiði og tæpa fjóra km frá hinn fyrirhuguðu línuleið (valkostur B).

Samtals voru 27 fornleifar skráðar í tengslum við vettvangskonunina. Í öllum tilvikum hafa fornleifar sama minja- og varðveislugildi.

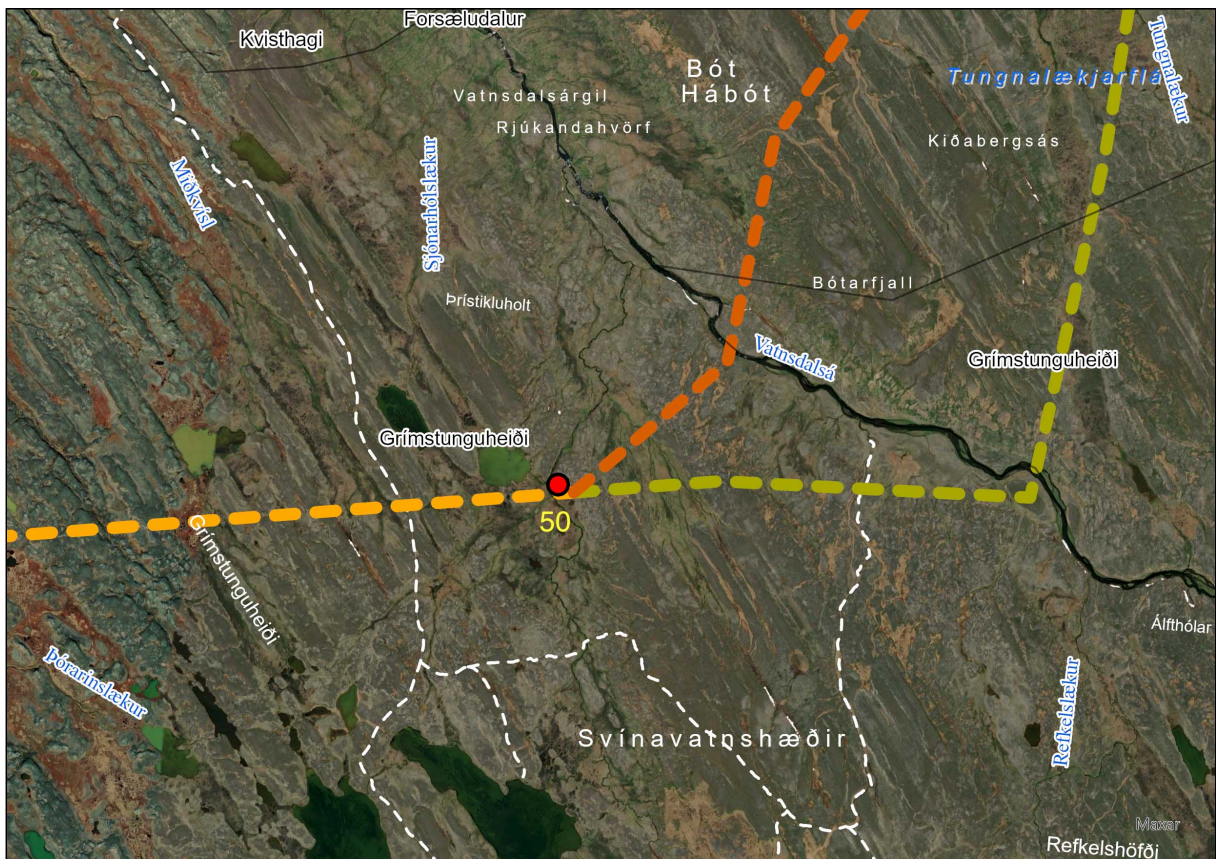
Einn staður með þremur fornleifum taldist hafa hátt minja- og varðveislugildi, en það eru fornleifar sem taldar eru vera seljarústir ofarlega í Núpssdal (nr. 39).

Sjö fornleifar töldust hafa talsvert minja- og varðveislugildi og 17 þeirra eru taldar hafa lítið minja- og varðveislugildi.

Hækkun á minja- og varðveislugildi gæti hækkað eða lækkað ef í ljós kæmi síðar að um annarskonar fornleifar er að ræða en talið er í þessari skýrslu.

Allar fornleifarnar eru taldar vera frá tímabilinu 1550–1900 nema einar sem eru taldar yngri en 1900, líklega frá fyrri hluta 20. aldar. Þessar aldurs-greiningar eru með fyrirvara því undir einhverjum þeirra geta leynst leifar af eldri minjum.

Tímabundið hættumat er í flestum tilfellum talið stafa af hinni fyrirhuguðu framkvæmd og hættan mikil í níu tilfellum, talsverð í 11 tilfellum, lítil í tveim tilfellum og engin í fimm tilfellum. Í mörgum

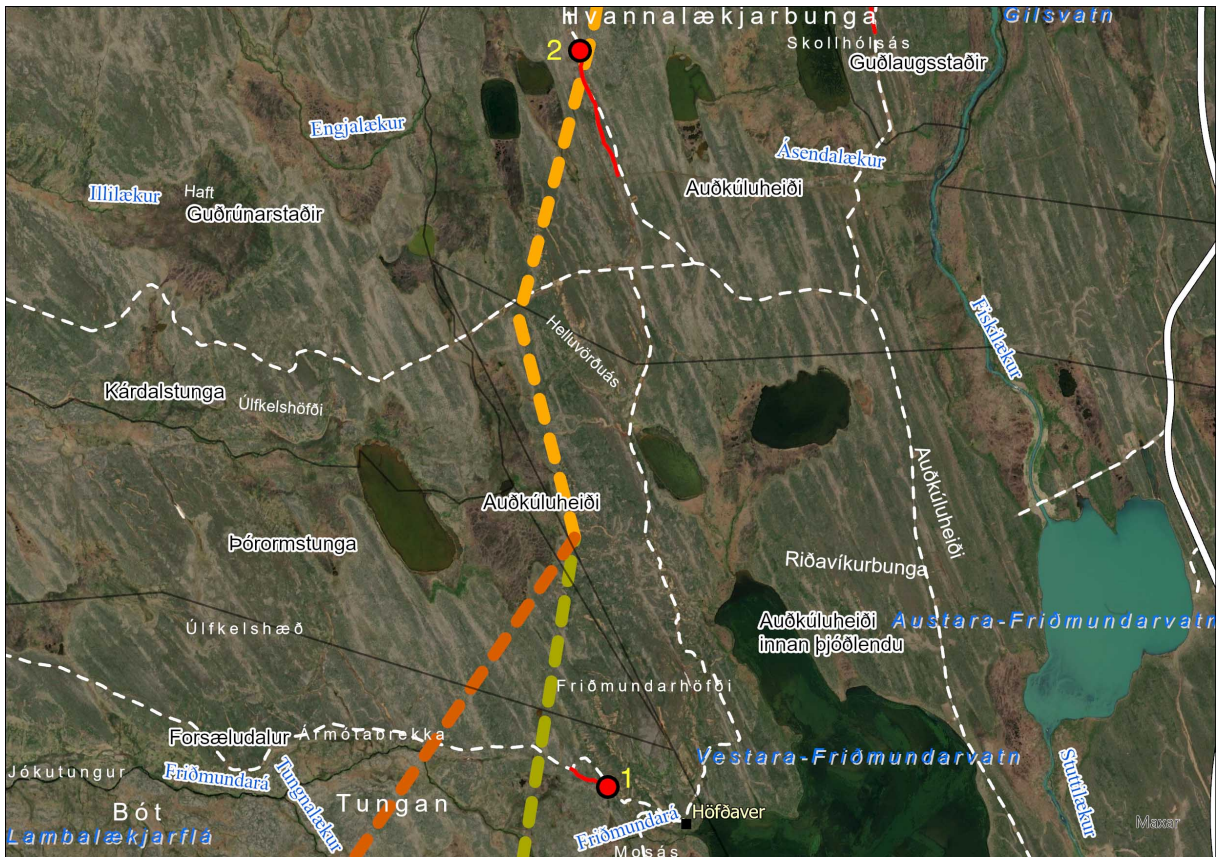


Mynd 4. Staðsetning fornleifa nr. 50 í Húnaþingi vestra á Grímstunguheiði. (Lofmynd: VSÓ. Viðbætur VSÓ/Fornleifafræðistofan).

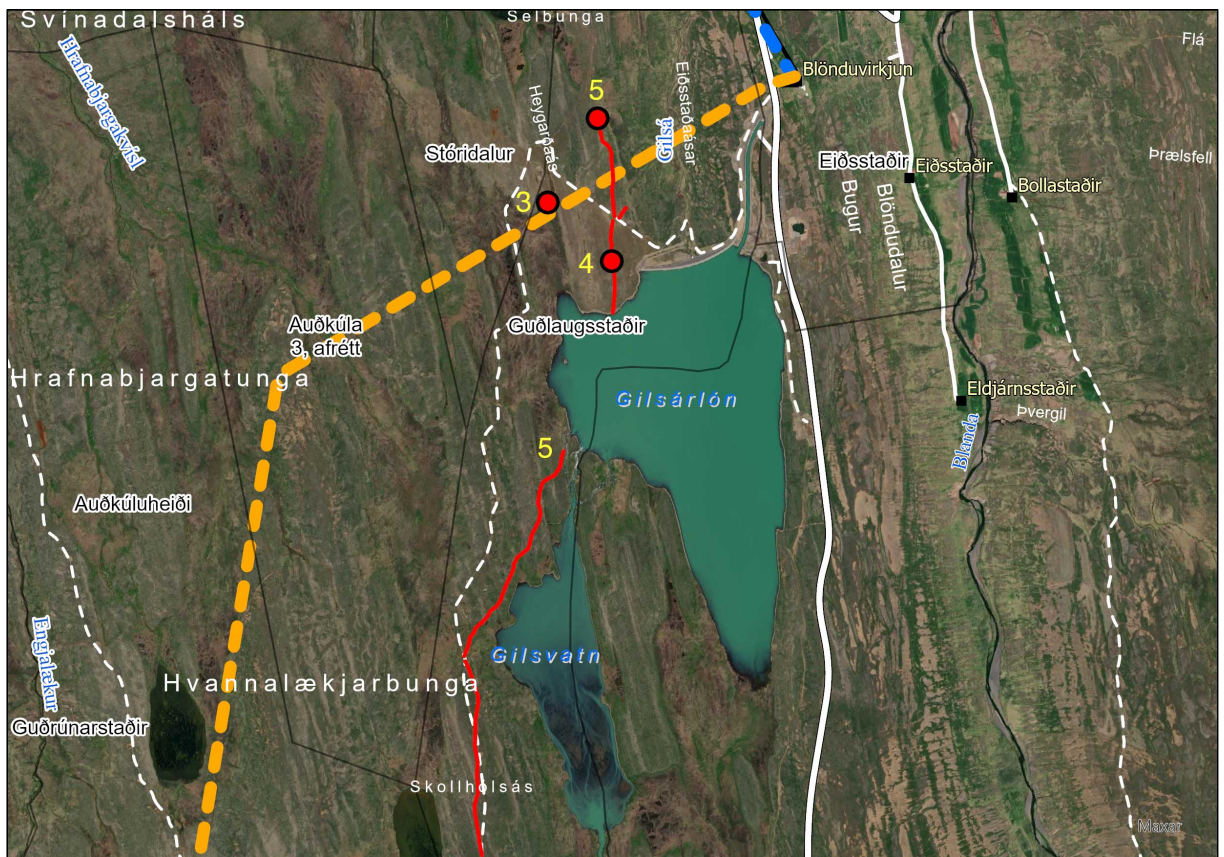
tilfellum er hægt að komast hjá raski með aðgát og flöggun. Einnig ætti staurasetning að geta tekið tillit til fornleifanna.

Engar fornleifar eru taldar í viðvarandi hættu vegna þátta sem eru alls óviðkomandi hinni fyrirhuguðu línulögn.

Þegar ekki er hægt að tryggja öryggi fornleifa eða þeim þarf að raska eða fjarlægja vegna fyrirhugaðra framkvæmda þarf að grípa til mótvægisáðgerða. Slíkar áðgerðir geta verið allt frá breyttri áætlun um framkvæmdir sem taka tillit til fornleifa (1. kostur), nákvæmari GPS staðsetningu og ljósmyndun að nákvæmri fornleifarannsókn. Rannsóknir á einfaldari fornleifum eins og gördum er gjarnan þverskurður í gegnum þá, hann teiknaður í sniði, ljósmyndaður og gjóskulaga leitað til að aldursgreina eftir atvikum. Rannsóknir á vörðum miðast að því að freista þess að fá úr því skorið hver lögun þeirra kann að hafa verið í fyrndinni (hringlaga-, aflangar, ferhyrningslaga-botn) og finna gjóskulög undir þeim til aldursgreininga eftir atvikum. Rannsóknir á yngri skepnuhúsum geta einskorðast við profuskurði í leit að eldri minjum undir, eða að ákveðinn hluti húsanna séu fullransakaðir, ef allt húsið er ekki fullransakað ef profuskurðir sýna að þess þurfi. Sjá nánar um tillögu að mótvægisáðgerðum við einstakar fornleifar í töflu 1. Leita þarf leyfis Minjastofnunar Íslands í öllum tilfellum og stofnunin ákveður umfangið og setur þá skilmála sem henni kunna að þykja nauðsynlegir.



Mynd 5. Staðsetning fornleifa nr. 1–2 í Húnavatnshreppi austast á rannsóknarsvæðinu. (Lofmynd: VSÓ. Viðbætur VSÓ/Fornleifafræðistofan).



Mynd 6. Staðsetning fornleifa nr. 3–5 í Húnavatnshreppi austast á rannsóknarsvæðinu. (Lofmynd: VSÓ. Viðbætur VSÓ/Fornleifafræðistofan).

Nr.	Nr.	Teg.	Fj.	Hættumat	Hætta	Ástand	Aldur	Minjagildi	Varðveislugildi	Fríðlyst?	Mótv.
<b>Húnaþing vestra</b>	<b>31</b>	Púst	1	Rafmagnslína	Mikil	Sæmilegt	1550-1900	Lítið (3)	Lítið (3)	Nei	Prufuhola
	<b>32</b>	Varða	1	Ekkert	Engin	Lélegt	1550-1900	Lítið (3)	Lítið (3)	Nei	Rannsókn
	<b>33</b>	Varða	1	Ekkert	Engin	Lélegt	1550-1900	Lítið (3)	Lítið (3)	Nei	Rannsókn
	<b>34</b>	Gata	1	Rafmagnslína	Engin	Ágætt	1550-1900	Lítið (3)	Lítið (3)	Nei	Engar
	<b>35</b>	Mógrafir	1	Ekkert	Engin	Ágætt	1550-1900	Lítið (3)	Lítið (3)	Nei	Engar
	<b>36</b>	Varða	1	Rafmagnslína	Talsverð	Lélegt	1550-1900	Lítið (3)	Lítið (3)	Nei	Rannsókn
	<b>37</b>	Varða	1	Rafmagnslína	Talsverð	Lélegt	1550-1900	Lítið (3)	Lítið (3)	Nei	Rannsókn
	<b>38</b>	Gata	1	Rafmagnslína	Mikil	Ágætt	1550-1900	Lítið (3)	Lítið (3)	Nei	Engar
	<b>39</b>	<b>Rústir (Sel?)</b>	<b>3</b>	<b>Rafmagnslín</b>	<b>Talsverð</b>	<b>Ágætt</b>	<b>1550-1900</b>	<b>Hátt (8)</b>	<b>Hátt (8)</b>	<b>Nei</b>	<b>Rannsókn</b>
	<b>40</b>	Rúst (fjárhús?)	1	Rafmagnslína	Lítill	Ágætt	1550-1900	Talsvert (6)	Talsvert (6)	Nei	Prufuskurður
	<b>41</b>	Rúst	1	Rafmagnslína	Lítill	Ágætt	1550-1900	Talsvert (6)	Talsvert (6)	Nei	Prufuskurður
	<b>42</b>	Rúst	1	Rafmagnslína	Talsverð	Ágætt	1550-1900	Talsvert (7)	Talsvert (7)	Nei	Prufuskurður
	<b>43</b>	Rúst	1	Rafmagnslína	Talsverð	Ágætt	1550-1900	Talsvert (7)	Talsvert (7)	Nei	Prufuskurður
	<b>44</b>	Rúst	1	Rafmagnslína	Mikil	Ágætt	1550-1900	Talsvert (5,5)	Talsvert (5,5)	Nei	Prufuskurður
	<b>45</b>	Garður	1	Rafmagnslína	Talsverð	Ágætt	1550-1900	Talsvert (5,5)	Talsvert (5,5)	Nei	Pversnið
	<b>46</b>	Varða	1	Rafmagnslína	Talsverð	Lélegt	1550-1900	Lítið (3)	Lítið (3)	Nei	Rannsókn
	<b>47</b>	Gata	1	Rafmagnslína	Mikil	Ágætt	1550-1900	Lítið (3)	Lítið (3)	Nei	Engar
	<b>48</b>	Varða	1	Rafmagnslína	Talsverð	Lélegt	1550-1900	Lítið (3)	Lítið (3)	Nei	Rannsókn
	<b>49</b>	Garður	1	Rafmagnslína	Talsverð	Ágætt	1900-	Lítið (2)	Lítið (2)	Nei	Pversnið
	<b>50</b>	Rúst (smalak.)	1	Rafmagnslína	Mikil	Ágætt	1550-1900	Talsvert (7)	Talsvert (7)	Nei	Rannsókn
		<i>Summa:</i>	<i>22</i>				<i>Meðaltal:</i>	<i>4,68</i>	<i>4,68</i>		
<b>Húnavatnshreppur</b>											
	<b>1</b>	Gata	1	Rafmagnslína	Mikil	Ágætt	1550-1900	Lítið (3)	Lítið (3)	Nei	Engar
	<b>2</b>	Gata	1	Rafmagnslína	Mikil	Ágætt	1550-1900	Lítið (3)	Lítið (3)	Nei	Engar
	<b>3</b>	Varða	1	Rafmagnslína	Mikil	Sæmilegt	1550-1900	Lítið (3)	Lítið (3)	Nei	Rannsókn
	<b>4</b>	Varða	1	Ekkert	Engin	Lélegt	1550-1900	Lítið (3)	Lítið (3)	Nei	Rannsókn
	<b>5</b>	Gata	1	Rafmagnslína	Mikil	Ágætt	1550-1900	Lítið (3)	Lítið (3)	Nei	Engar
		<i>Summa:</i>	<i>5</i>				<i>Meðaltal:</i>	<i>3</i>	<i>3</i>		
		<i>Samtals:</i>	<i>27</i>				<i>Meðaltal:</i>	<i>4,37</i>	<i>4,37</i>		

Tafla 1. Tafla yfir hinar skráðu minjar á leið hins fyrirhugaða rafstrengs sem skoðuð var. Hér er gengið út frá því að hinar fyrirhuguðu framkvæmdir valdi lítilli hættu, talsverðri hættu eða mikilli hættu. Fornleifar sem ekki eru í neinni hættu þurfa engra mótvægisáðgerða við, nema annað komi í ljós. **Sé ekki hægt að tryggja öryggi minjanna** eru mótvægisáðgerðir tilgreindar í töflunni. Feitletrað sýnir fornleifar með hátt minja- og varðveislugildi.

### Fjölbreytni, heildir og upplýsingagildi

Fjölbreytni fornleifanna var talsverð í þeim fornleifum sem skráðar voru í þessu verkefni. Voru þetta mest vörður (átta stykki), götur (fimm stykki) og rústir sem ekki var hægt að greina nánar með fullri vissu. Einar þeirra (nr. 39) eru sennilega seljarústir frá Efra-Núpi (nr. 39) sem Sel heyta, þó þær séu í landi Fosssels (Örnefnaskrá. Efri-Núpur. Örnefnaskrá. Þverá). Í þeim er mikið upplýsingagildi fólgið um seljarekstur fyrr á tímum. Örfá sel hafa verið rannsökuð hér á landi, en viðamikil rannsókn á seljum er nýhafin. Rúst 50 er líklega smalakofi eða gagnamannakofi, en í henni er bálkur sem verður að túlka sem svefnbálkur. Kofar á heiðum uppi segja okkur sögu um nýtingu landsins. Enginn slíkur er rannsakaður svo að höfundur viti til. Ef rétt er að rústir nr. 42 og 43 séu leifar kotbýlisins Hreiðarstaða eru þar fólgnar miklar upplýsingar. Örfá kotbýli hafa verið rannsökuð hér á landi en ekkert sem beinlínis var byggt upp á öreigum sem ekki greiddu skatta eins og segir í Jarðabók Árna Magnússonar og Páls Vídalins (1926:68).

Líklega eru hinar ógreindu rústir minjar skepnuhúsa af ýmsu tagi.

Engar rústaheildir voru skráðar nema selið (nr. 39) og Hreiðarstaðir (þó er „grunsamlegur hóll“ um 20 - 30 m norður af rúst 42 og . Aðrar fornleifar eru flestar hluti af öðrum heildum eins og vörður og götur og rústir sem tilheyra búskaparháttum býlanna neðar í dölunum.

Á rannsóknarsvæðinu eru mikill fjöldi fjárgatna sem kvíslast út frá hver annarri í allar áttir og stundum erfitt að greina í sundur fjárgötur alfaravegi og ekki síst fyrir þá staðreynd að fjárgötur geta legið í



alfaravegum bæði á notkunartíma þeirra og eftir að þær lögðust af. Því var brugðið á það ráð að skrá aðeins þær götur sem voru varðaðar eða sýndu að þær voru eitthvað annað og meira en fjárgötur (breidd, fjöldi paldra o.fl.).

Athyglisverðustu fornleifarnar voru rústir Sels, nr. 39, nr. 42-43 sem líklega eru rústir Hreiðarstaða og smalakofinn nr. 50. Um Selsrústirnar og smalakofann eru litlar heimildir en um Hreiðarstaði segir í Jarðabók Árna og Páls sem skrifuð var 1705: „Bygð úr auðn fyrir 30 árum... hafa þar öreigar verið og öngva jarðatiund goldið.“ (1926:68). Kotið hefur þá verið byggt upp um 1675. Árið 1840 segir svo í Sýslu- og sóknarlýsingum: „Hreiðarstaðir, fyrir sunnan Bjargastaði, fyrir löngu komnir í eyði, svo sem óhentug heimajörðinni...“ (1950:30).

### ***Áhrif framkvæmda og mótvægisáðgerðir***

Margar fornleifar eru í mikilli hættu vegna hinna fyrirhuguðu framkvæmda við rafstrenginn og erfitt að komast hjá því að raska þeim. Í mörgum tilfellum er þó hægt að hnika til línuleiðinni lítillaga, einkum þegar um rústir er að ræða. Í einhverjum tilfellum er hægt að flagga fornleifarnar og smokra sér fram hjá þeim án rasks. Sé það ekki hægt þarf leyfi Minjastofnunar Íslands til þess og sæta þeim skilmálum sem stofnunin kann að setja (sjá nánar töflu 1). Engar fornleifar á línuleiðinni eru svo mikilvægar að ekki megi raska þeim með skilmálum.

### ***Niðurstaða***

Þrennar fornleifar (undir einu númeri) voru taldar í hæsta minja- og varðveisluflokki. Sjö voru í næst hæsta minja- og varðveisluflokki og 11 í lægstu flokkunum. (sjá töflu 1).

Níu fornleifar teljast vera í mikilli hættu vegna hinna fyrirhuguðu framkvæmda og aðrar í lítilli hættu eða engri vegna þeirra.

Líklega er hægt að sneiða hjá fornleifum og breyta lítillaga um leið línunnar í mörgum tilfellum eða flagga þær, en þar sem það er ekki hægt þarf mótvægisáðgerða við. Bent er á að allar minjar sem eldri eru en 100 ára eru friðaðar og þeim fylgir 15 m friðhelgunarsvæði út frá ystu sýnilegum mörkum þeirra. Um friðlýstar fornleifar gilda strangari reglur, en þar er 100 m friðhelgt svæði út frá ystu mörkum þeirra.

Leiðin er ásættanleg út frá fornleifum með fyrirvara um mótvægisáðgerðir.

Varast ber að nýta svæðin í kringum fornleifar sem geymslustaði eða brautir fyrir vélar og tæki, eða efnisgeymslur af hverju tagi nema að leyfi Minjastofnunar Íslands komi til með eða án skilmálum sem stofnunin kann að setja.

### ***Heimildir***

Bryndís Zoäga og Guðmundur St. Sigurðsson. *Fornleifaskráninbg á veituleið Blönduvirkjunar*. Byggðasafn Skagfirðinga. Rannsóknarskýrslur 2018/206. Sauðárkróki 2012.

Bryndís Zoäga og Guðmundur St. Sigurðsson. *Fornleifaskráninbg vegna skógræktar í landi*

- Eiðsstaða*. Byggðasafn Skagfirðinga. Rannsóknarskýrslur 2012/131. Sauðárkróki 2018.
- Elín Ósk Hreiðarsdóttir. *Fornleifaskráning í Eyjafirði XVIII*. Fornleifar frá Skáldalæk í austanverðum Svarfaðardal, á Hámundarstað hálsi og Ársskóg strönd suður að Þorvaldsdal. Fornleifastofnun Íslands. Reykjavík 2003.
- Fornleifaskrá. Skrá um friðlýstar fornleifar*. Fornleifanefnd - Þjóðminjasafn Íslands. Ágúst Ó. Georgsson tók saman. Reykjavík 1990.
- Jarðabók* Arna Magnússonar og Páls Vídalíns. Gefin út af hinu isl. fræðafélagi í Kaupmannahöfn. Áttunda bindi. Kaupmannahöfn 1926.
- Jarðatal á Íslandi*. Gefið út af J. Johnsen. Kaupmannahöfn 1847:29.
- Lög um menningarminjar*. Nr. 80 29. júní 2012.
- Sýslu- og sóknarlýsingar* Hins isl. bókmenntafélags 1839–1873. I Húnavatnssýsla. Safn til landfræðisögu Íslands. Bókaútgáfan Norðri. Akureyri 1950.

### **Örnefnaskrár:**

- Örnefnaskrá. Efri-Núpur*. Helgi Guðmundsson frá Tjarnarkoti. Stofnun Árna Magnússonar í íslenskum fræðum. Örnefnasafn.
- Örnefnaskrá. Fosskot*. Stofnun Árna Magnússonar í íslenskum fræðum. Örnefnasafn.
- Örnefnaskrá. Þverá*. Helgi Guðmundsson frá Tjarnarkoti. Stofnun Árna Magnússonar í íslenskum fræðum. Örnefnasafn.

### **Túnakort:**

- Túnakort*. Hvammur. Þjóðskjalasafn Íslands. Túnakort.
- Túnakort*. Syðri-Reistará. Þjóðskjalasafn Íslands. Túnakort.
- Túnakort*. Ytri-Reistará. Þjóðskjalasafn Íslands. Túnakort.
- Túnakort*. Fagriskógur. Þjóðskjalasafn Íslands. Túnakort.

### **Veraldarvefurinn:**

- Landmælingar Íslands. Örnefnasjá. <https://ornefnasja.lmi.is/mapview/?application=ornefnasja>
- Minjastofnun Íslands. Minjavefsja. <https://minjastofnun.gis.is/mapview/?application=minjastofnun>

### **Fylgirit:**

#### *Fornleifaskrá:*

- Húnþing vestra Nr. 31:1 – 50:1.
- Húnavatnshreppur. 1:1 – 5:1.

*Bls. 11-46*