



## **Landslagsgreining á áhrifasvæði Holtavörðuheiðarlínu 3**

Hluti af umhverfismati framkvæmdar

Júlí 2024

## Efnisyfirlit

<b>Hugtök</b>		<b>1</b>
<b>1</b>	<b>Inngangur</b>	<b>2</b>
1.1	Skilgreining á hugtakinu landslag	2
<b>2</b>	<b>Aðferðafræði</b>	<b>3</b>
2.1	Afmörkun svæðis	4
2.2	Ferli landslagsgreiningar og vægismat áhrifa	5
<b>3</b>	<b>Landslagsgreining</b>	<b>7</b>
3.1	Landslagsgerðir samkvæmt kortlagningu á landsvísu	7
3.2	Helstu grunnþættir landslags	9
3.2.1	Landform og landhæð	9
3.2.2	Yfirborð lands	11
3.2.3	Landnýting	13
3.2.4	Sjónrænir eiginleikar	14
<b>4</b>	<b>Landslagsheildir á athugunarsvæði Holtavörðuheidiarlínu 3</b>	<b>16</b>
4.1	Viðkvæmni landslagsheilda	24
4.1.1	Gildi	24
4.1.2	Næmni	25
<b>5</b>	<b>Heimildir</b>	<b>26</b>
<b>6</b>	<b>Viðaukar</b>	<b>27</b>

## Hugtök

Landslagseinkenni <i>e. landscape character</i>	Greinanlegt og endurtekið mynstur landslagsþátta sem aðgreinir eina landslagsgerð eða landslagsheild frá annarri.
Landslagsgreining <i>e. landscape character assessment</i>	Ferli sem felst í því að bera kennsl á og lýsa þeim þáttum og eiginleikum sem landslagið samanstendur af. Að auki felst það í að kortleggja og flokka landslag út frá einkennum og breytileika þess. Þannig er hægt að veita yfirsýn yfir þá auðlind sem landslag er og ná fram samanburði á hvaða landslagssvæði eru á einhvern hátt frábrugðin öðrum.
Landslagsgerð <i>e. landscape character type</i>	Landslag sem telst hafa lík eða einsleit einkenni eða eiginleika óháð landfræðilegri staðsetningu. Ákveðin landslagsgerð er talin hafa í meginatriðum sambærilega samsetningu landslagsþátta, svo sem landform, gróðurfar, vatnafar og landnotkun.
Landslagsheild / Landslagssvæði <i>e. landscape character area</i>	Landfræðilega afmörkuð svæði sem hafa ákveðna eiginleika eða einkenni.
Landslagsþáttur <i>e. landscape element</i>	Einstakur þáttur sem myndar landslagið, t.d. vatn eða tré.

## 1 Inngangur

Landsnet vinnur að undirbúningi Holtavörðuheidarlínu 3 sem er ný 220 kV háspennulína sem liggur á milli fyrirhugaðra tengivirkja á Holtavörðuheidi og við Blöndustöð. Línan liggur um tvö sveitarfélög, Húnabyggð og Húnaþing vestra. Þrír meginvalkostir eru til skoðunar, ásamt staðbundnum útfærslum, sem liggja ýmist um byggð meðfram núverandi línu eða fara upp á heiðarnar.

Þessi landslagsgreining er hluti af mati á umhverfisáhrifum framkvæmdar og er unnin af VSÓ Ráðgjöf fyrir hönd Landsnets.

Landslagsgreining hefur hér þann tilgang og markmið að safna upplýsingum um grunnástand landslags, greina sérstöðu þess og eiginleika og sjá þannig út hvaða landslagssvæði hafa mögulega meira gildi eða er viðkvæmara fyrir breytingum en önnur svæði. Greiningin er svo nýtt til að meta möguleg áhrif framkvæmdarinnar á landslag og að einhverju leyti til að styðja við leiðarval línunnar.

### 1.1 Skilgreining á hugtakinu landslag

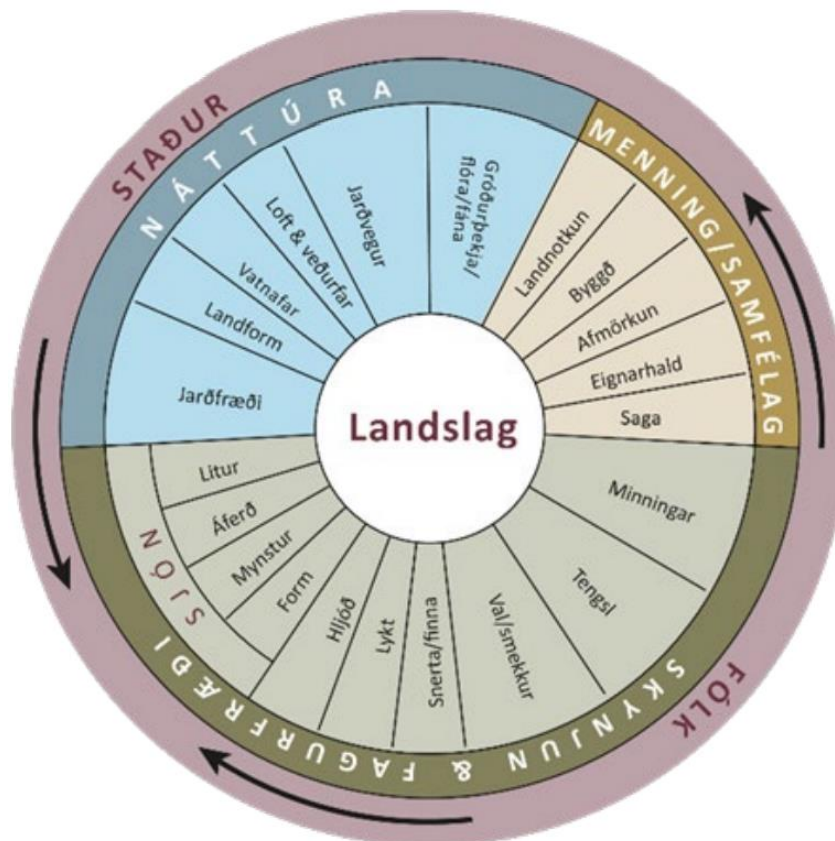
Hugtakið **landslag** er skilgreint í skipulagslögum (nr. 123/2010) og náttúruverndarlögum (nr. 60/2013) og merkir svæði sem fólk skynjar að hafi ákveðin einkenni sem tilkomin eru vegna virkni eða samspils náttúrulegra og/eða mannlegra þátta.

Landslag tekur þannig til daglegs umhverfis, umhverfis með verndargildi og umhverfis sem hefur verið raskað. Undir landslag fellur m.a. þéttbýli, dreifbýli, ósnortin víðerni, ár, vötn og hafsvæði.

Í Landslagssamningi Evrópu er landslag skilgreint sem svæði sem ber það með sér í skynjun fólks að vera til af náttúrunnar hendi og/eða mannlegri íhlutun. Markmið hans er að stuðla að verndun, stýringu og skipulagi landslags ásamt því að koma á fót evrópsku samstarfi um landslag (Council of Europe, 2022). Samningurinn kveður á um að í hverskyns stefnumótun verði til grundvallar að landslag sé mikilvægur þáttur í lífsgæðum almennings, hvort sem það er í þéttbýli eða dreifbýli, á niðurníddum svæðum, hversdagslegum svæðum sem og svæðum sem bera af vegna náttúruferurðar. Landslag er saman sett af ólíkum þáttum sem mynda umgjörð um dagleg störf mannsins og hafa áhrif á líf okkar og venjur. Með Evrópusamningum um landslag er almenningi tryggð aðkoma að allri stefnumótun og/eða ákvörðunum sem við kemur breytingum á landslagi (Council of Europe, 2022).

Í skýrslu um landslag á Íslandi, flokkun og kortlagningu landslagsgerða á landsvísi segir að skilgreina megi landslagseinkenni (e. *landscape character*) sem greinilegt og auðþekkjanlegt mynstur þeirra þátta sem mynda landslagið, sem koma stöðugt fram í ákveðinni landslagsgerð og gerir hana frábrugðna annarri. Einkennin endurspeglar því sérstaka samsetningu af jarðfræði, gróðurfari, landnotkun og búsetu en eru jafnframt tengd skynjun fólks og upplifun (EFLA og LCU, 2020).

Landslag telst ekki aðeins það sem þykir sérstætt eða fagurt á borð við fossa, kletta eða stórbrotna fjallgarða heldur allt landslag hvort sem um er að ræða afskekktu dali, almenningsgarða eða landbúnaðarsvæði. Landslag spilar stórt hlutverk í menningu okkar og ímynd og er auk þess auðlind sem hefur áhrif á dagleg störf okkar og afkomu.



Mynd 1.1 Landslag er samsett úr mörgum þáttum sem tengjast náttúru, menningu, skynjun og fagurfræði (EFLA og LCU, 2020).

## 2 Aðferðafræði

Við landslagsgreiningu og mat á áhrifum er stuðst við skýrslu um flokkun og kortlagningu landslagsgerða á landsvísu (EFLA og LCU, 2020) auk þess sem stuðst er við aðferðafræði GLVIA (e. Guidelines for landscape and visual impact assessment) og LCA (e. Landscape Character Assessment).

Fyrir liggur kortlagning Eflu og LCU (2020) á landslagsgerðum (e. *landscape character type*) og lýsing þeirra á landsvísu. Hver landslagsgerð er skilgreind út frá meginþáttum landslags en við skilgreininguna er horft til landforms og landhæðar, yfirborðs lands, landnýtingar og sjónrænna eiginleika.

Í umhverfismati Holtavörðuheidiarlínu 3 felur landslagsgreiningin í sér nánari skilgreiningu og afmörkun landslagsheilda (e. *landscape character area*) innan athugunarsvæðis framkvæmdarinnar, út frá staðbundnari einkennum. Landslagsheild eru landfræðilega afmörkuð svæði sem hafa ákveðna eiginleika eða einkenni. Áfram er miðað við sömu grunnþætti landslags og í kortlagningu landslagsgerða á landsvísu.

Skipting landslags upp í landslagsheildir byggist á huglægu mati á hvar lykileinkenni einnar landslagsheildar fara að víkja fyrir öðrum lykileinkennum. Í landslaginu eru skilin því oft á tíðum ekki fullkomlega skýr og í fæstum tilvikum er hægt að afmarka á nákvæman hátt hvar ein landslagsheild endar og hvar önnur byrjar. Horfa skal því á afmörkunina sem viðmið.

Landslagsgreiningu er ferli þar sem borin er kennsl á breytileika landslags og þau svæði sem hafa sameiginleg einkenni eru afmörkuð og þeim lýst.

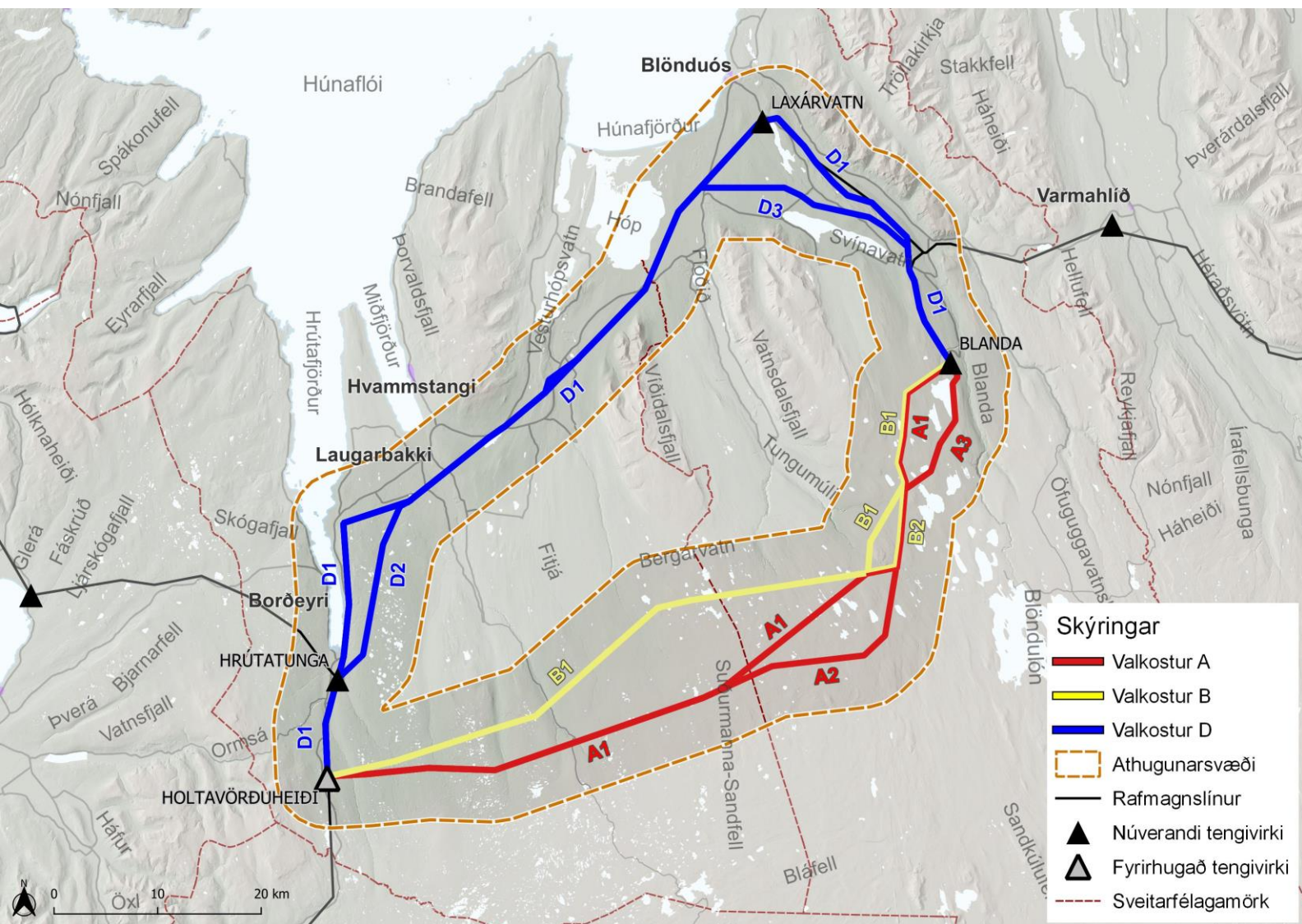


## 2.1 Afmörkun svæðis

Valkostir nýrrar háspennulínu Holtavörðuheiðarlínu 3 liggja milli Holtavörðuheiðar og Blöndu og fara um tvö sveitarfélög, Húnabyggð og Húnaping vestra.

Athugunarsvæði fyrir landslags- og ásjúndargreiningu miðast við 5 km og að háspennulína geti verið sýnileg í allt að þeirri fjarlægð en umfram það er sýnileikinn hverfandi vegna fjarlægðar. Áhrifasvæði og þar með athugunarsvæði nær þó í mörgum tilfellum ekki svo langt vegna afmarkandi þátta í landslaginu sem hindra sýn áhorfandans.

Mynd 2.1 sýnir afmarkað athugunarsvæði landslags- og ásjúndargreiningar út frá þeim valkostum sem Landsnet leggur fram til skoðunar í umhverfismati og flokkun í landslagsheildir í landslagsgreiningu.



Mynd 2.1 Afmörkun athugunarsvæðis í landslagsgreiningu.

## 2.2 Ferli landslagsgreiningar og vægismat áhrifa

Þegar afmörkun svæðis er lokið er farið í gagnaöflun um grunnþætti landslags byggt á fyrirbyggjandi gögnum og landupplýsinga. Einnig er farið í vettvangsferðir og lagt mat á sjónræna þætti. Út frá þessum gögnum er landslag flokkað í landslagsheildir og hverri heild lýst. Flokkunin á þessu stigi byggir aðeins á einkennum landslagsins en ekki gildum þess eða verðmætum. Í framhaldi af flokkun landslagsheilda er viðkvæmni heildanna skilgreint út frá mikilvægi þeirra og næmni.

Við lýsingu á landslagsheildum er litið til sömu grunnþátta landslags og í kortlagningu landslagsgerða á landsvísu, sbr. eftirfarandi:

- **Landform og landhæð** s.s. ákveðnar jarðmyndanir eða hæðarlega.
- **Landnýting** s.s. landbúnaður, skógrækt, þéttbýli og röskuð svæði
- **Yfirborð lands** s.s. gróðurþekja, sandauðnir, vatn, sjór eða jökull.
- **Sjónrænin eiginleikar** s.s. víðsýni, fjölbreytileiki, mynstur, skali o.fl.

Mynd 2.2 sýnir ferli landslagsgreiningar. Í þessu skjali er fjallað um fyrstu 4. þrepin; undirbúning, gagnaöflun, flokkun og lýsingu ásamt viðkvæmni landslagsheilda. Umfjöllun um tvö síðustu þrepin, umfang framkvæmda og ásýndargreining ásamt áhrifamati, fer fram í umhverfismatskýrslu.



Mynd 2.2. Ferli landslagsgreiningar.

Eftir að hverri landslagsheild hefur verið lýst er mat lagt á gildi hennar og næmni. Samanlögð útkoma á mati á gildi og næmni gefur til kynna hversu viðkvæmt landslagið er fyrir breytingum vegna framkvæmdarinnar.

Gildi (e. value) hverrar landslagsheildar er metið á fimm þrepa skala, frá lágu til háu, út frá eftirtöldum matsþáttum og mælikvörðum:

- **Vernd** : eru svæði sem njóta verndar innan landslagsheildarinnar?
- **Menningarlegir þættir** : eru minjar eða sagnir sem tengjast landslagi heildarinnar og gegna menningarlegu mikilvægi?
- **Útivist og ferðapjónusta** : gegnir landslag heildarinnar mikilvægu hlutverki fyrir útivist, ferðapjónustu eða aðra afþreyingu sem tengist landslagi og upplifun af landslagi?

Tafla 2.1. Mælikvarðar við mat á gildi landslagsheilda.

(1) Lágt gildi	(2) Lágt til miðlungs gildi	(3) Miðlungs gildi	(4) Miðlungs til hátt gildi	(5) Hátt gildi
Heildin er ekki talin mikilvæg hvað varðar verndarákvæði, útivist og ferðapjónustu og /eða minjar og sagnir. Fjölbreytileiki í sjónrænum þáttum er metinn lítill.	Heildin er talin vera frekar mikilvæg. Einhver verndarákvæði liggja innan heildarinnar og útivistar- og ferðapjónustusvæði eru til staðar ásamt minjasvæðum. Fjölbreytileiki í sjónrænum þáttum er metinn miðlungs.		Heildin er mikilvæg hvað varðar verndarákvæði, útivist og ferðapjónustu og/eða minjar og sagnir. Fjölbreytileiki í sjónrænum þáttum er mikill.	

*Næmni* (e. susceptibility) landslagsheilda segir til um hversu næmt landslagið er fyrir breytingum. Meiri næmni landslags gefur minna rými til breytinga án þess að einkenni þess breytist á afgerandi hátt. Næmni landslagsheilda er metin á fimm þrepa skala líkt og gildið út frá eftirtöldum matsþáttum og mælikvörðum:

- **Skali** : Ef skali landslags er stór munu breytingar í landslagi mögulega verða hlutfallslega litlar og næmnin fyrir breytingum því verða minni.
- **Sérkenni landslags** : Sterk form og einkenni landslags gefa landslaginu gildi og geta verið mikils metin, þetta getur átt við landslagsform eða kennileiti.
- **Margbreytileiki í landslagi** : Mikill margbreytileiki í landslagi getur gefið minna rými til breytinga. Einsleitt landslag eða einfalt og reglulegt yfirborð getur gefið meira rými fyrir breytingar.
- **Búsetumynstur og áhrif mannsins** : Þar sem land er raskað fyrir eða ef breytingar eru í takt við fyrri notkun mannsins á landinu munu breytingar á landslagi mögulega ekki hafa mikið að segja og næmnin í takt við það.
- **Sjóndeildarhringur** : Ef breytingar munu sjást og vera hluti af mikilvægu útsýni frá viðkvæmum útsýnisstöðum eykur það næmni.
- **Sjónarmið skynjunar** : Aukin næmni fyrir breytingum í landslagi verður ef framkvæmd er fjarri öðrum sýnilegum eða heyranlegum ummerkjum mannlegra athafna.

Tafla 2.2. Mælikvarðar við mat á næmni landslagsheilda.

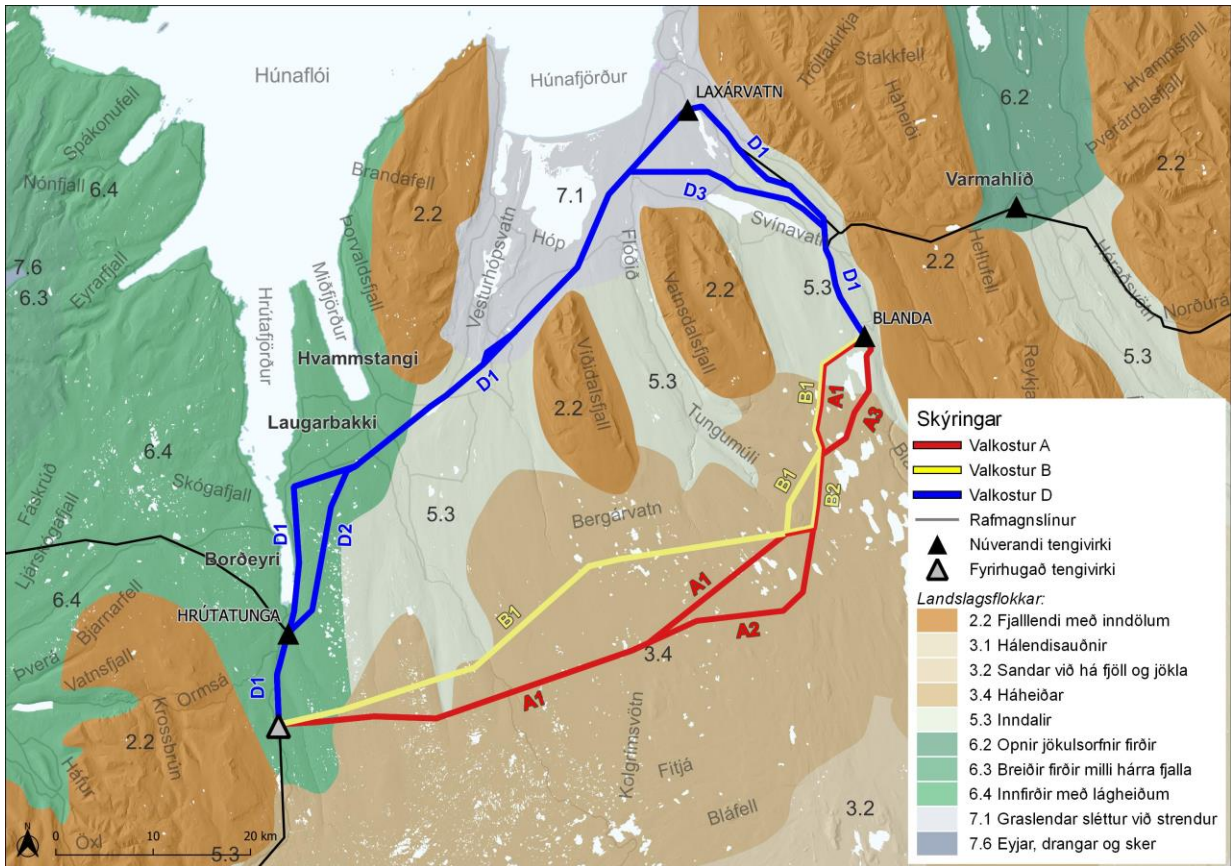
(1) Lág næmni	(2) Lág til miðlungs næmni	(3) Miðlungs næmni	(4) Miðlungs til há næmni	(5) Há næmni
Heildin er ekki næm fyrir breytingum vegna framkvæmdar. Skali umhverfis er stór og framkvæmd hlutfallslega lítil, einsleitt landslag og lítið um kennileiti eða sérkenni í landslaginu. Rask er mikið fyrir eða framkvæmd fellur vel að fyrri notkun mannsins. Framkvæmd skerðir ekki mikilvægt útsýni eða er í takt við annað í umhverfinu. Framkvæmd er nærri öðrum sýnilegum og heyranlegum ummerkjum mannlegra athafna.	Heildin er í meðallagi næm fyrir breytingum og nokkurt svigrúm er til framkvæmd á þess að einkenni landslags taki afgerandi breytingum. Sérkenni og margbreytileiki lands í meðallagi. Framkvæmd er nokkuð sýnileg en skerðir ekki útsýni frá viðkvæmum stöðum eða stingur ekki mikið í stúf í umhverfinu. Framkvæmd er nokkuð fjarri öðrum sýnilegum eða heyranlegum ummerkjum mannlegra athafna.		Heildin er mjög næm fyrir breytingum vegna framkvæmdar. Sérkenni lands eru yfir meðallagi, lítill skali, land að mestu ósnortið og önnur mannvirki ekki til staðar. Framkvæmd víða sýnileg þar sem fólk dvelur eða er á ferðinni eða er áberandi frá mikilvægum útsýnisstöðum. Framkvæmd er ekki í takt við fyrri notkun mannsins á landinu eða stingur á einhvern hátt í stúf í umhverfinu.	



### 3 Landslagsgreining

#### 3.1 Landslagsgerðir samkvæmt kortlagningu á landsvísu

Fyrir liggur kortlagning Efla og LCU (2020) á landslagsgerðum (e. *landscape character type*) og lýsing þeirra á landsvísu. Samkvæmt þeirri kortlagningu fara valkostir A og B að mestu leyti um landslagsgerðirnar háheiðar (3.4) og inndali (5.3). Valkostur D fer að mestu um landslagsgerðirnar innfirðir með lágheiðum (6.4), graslendar sléttur við strendur (7.1) og inndali (5.3).



Mynd 3.1 Valkostir í umhverfismati ásamt landslagsflokkun sbr. kortlagningu og flokkun landslagsgerða á landsvísu (EFLA og LCU, 2020).

#### Háheiðar (3.4)

Landslagsgerðinni er lýst sem grónum og votlendum heiðum eða gróðurvinjum með fjölda smærra vatna og tjarna. Óbyggt land er í yfir 400 metra hæð yfir sjávarmáli og landform einkennist af flatlendum og hæðóttum heiðum með mikilli víðáttu þar sem hálendi er í um og yfir 400 m.y.s. Yfirborð lands einkennist af votlendi og gróðurvinjum með tilheyrandi votlendisgróðri og graslendi en getur verið stórgrytt með melum inni á milli. Almennt er rof lítið sem ekkert. Fjöldi smærra vatna og tjarna auk upptök áa. Landnýting felur í sér litla sem enga byggð, einstaka fjallaskála og vegi. Landið gjarnan nýtt til beitar og veiði í stærri vötnum. Sjónlengdir eru langar og mikil víðsýni. Í bakgrunni sjást hærri fjöll og/eða jöklar (EFLA og LCU, 2020).

#### Inndalir (5.3)

Landslagsgerðinni er lýst sem grónum dölum inn til landsins við jaðar hálendis. Byggð er töluverð og landnýting fjölbreytt. Landform einkennist af dölum sem ná frá láglandi, oft upp að hálendisbrún eða að jaðri hálendis og er land yfirleitt í 50

til 400 m.y.s. Landform sem eru U- eða V-laga eru áberandi sem og mjúkar línur. Yfirborð lands einkennist af grónu landi gras-, mó- og votlendi, auk skóglendis með birkikjarri og barrskógum. Yfirborð er almennt slétt og ár og vötn í dalbotnum. Landnýting felur í sér nokkuð mikla byggð, aðallega í dreifbýli, en þó geta verið stærri þéttbýlisstaðir og/eða sumarhúsabyggð. Að miklu leyti landbúnaðarland / skógræktarland og gert út á ferðapjónustu. Sjónrænir eiginleikar fela í sér langar sjónlengdir inn og út eftir dölum. Styttri sjónlengdir til hliðanna vegna hæða eða fjalla. Gott útsýni úr hlíðum dalanna og hærri fjöll eða jöklar í bakgrunni. Sjónræn fjölbreytni í yfirborði lands, gróðri og vatnafari (EFLA og LCU, 2020).

#### **Innfirðir með lágheiðum (6.4)**

Landslagsgerðinni er lýst sem opnum fjörðum sem ganga inn af stærri fjörðum. Mó- og votlent land rís aflíðandi frá ströndum, upp á lágheiðar og einkennist landform af láglandi við strendur sem teygir sig aflíðandi upp á lágheiðar. Land nær frá 0 til 400 m.y.s. Landform eru flöt og ávöl, mjúkar línur og er yfirborð lands helst mó- og votlendi, að hluta til kjarri vaxið og mosavaxnir melar ofan heiða. Á heiðum eru minni vötn og ár og lækir falla til sjávar. Landnýting felur helst í sér dreifðari byggð meðfram ströndum og þéttbýlisstaðir/byggðakjarnar innan fjarða. Landbúnaður stundaður á láglandi. Nokkuð víðsýnt er á svæðinu og langar sjónlengdir út á haf. Útsýni yfir firði og út á sjó. Einsleitni er í landformum og litbrigðum (EFLA og LCU, 2020).

#### **Graslendar sléttur við strendur (7.1)**

Landslagsgerðinni er lýst sem flatlendu landbúnaðarsvæði við strendur landsins, þar sem stórar og minni ár renna til sjávar. Nokkuð þétt byggð í dreifbýli auk minni og stærri þéttbýlisstaða. Landform er að mestu flatlent, en stöku holt og hæðir og nær land frá 0 til 350 m.y.s. Víðfeðmt og land hækkar aflíðandi frá strönd og einkennist yfirborð lands af grónum svæðum með graslandi, mólendi og votlendi.

Stór hluti svæða er ræktað land og land ræst fram. Sendnar strendur og stórar og minni ár með breiðum árósum við strönd. Eitthvað af smærri vötnum. Landnýting einkennist af þéttbýli, bæði dreifðri byggð og þéttbýlisstöðum/byggðakjörnum. Landbúnaðarland og víða gert út á ferðapjónustu. Sjónrænir eiginleikar einkennast af löngum sjónlengdum og miklu víðsýni. Útsýni yfir haf næst strönd. Í bakgrunni sjást hærri fjöll og jöklar þegar horft er inn til landsins sem getur sett mikinn svip á landslagið (EFLA og LCU, 2020).



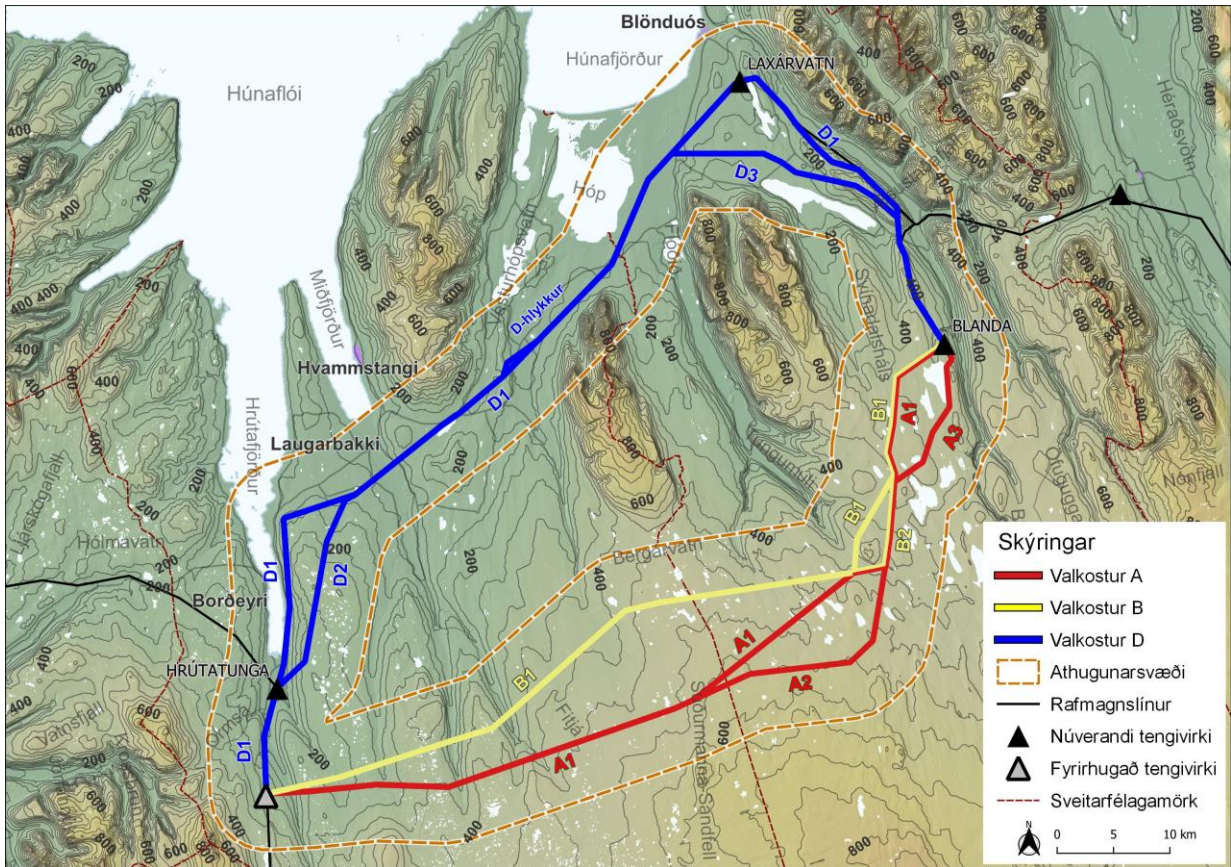
### 3.2 Helstu grunnþættir landslags

Athugunarsvæðið er víðfemt og nokkuð ólíkt eftir því hvort um er að ræða heiðarnar milli Holtavörðuheidar og Blöndustöðvar, þar sem valkostir A og B fara um, eða meðfram mannvirkjabelti sem er á láglandi að stórum hluta, þar sem valkostir D fara um.

Hér er farið nánar í grunnþætti landslags og svæðið afmarkað í landslagsheildir út frá staðbundnari einkennum.

#### 3.2.1 Landform og landhæð

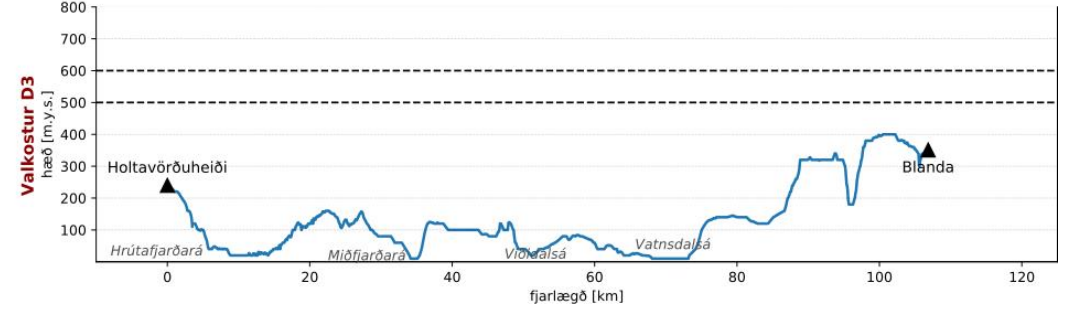
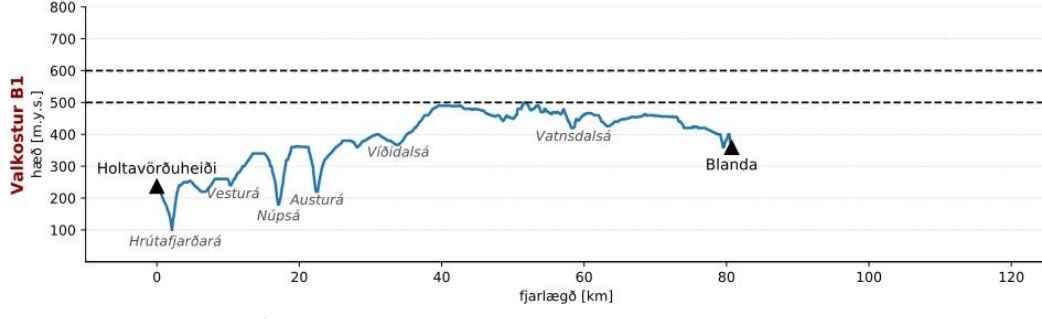
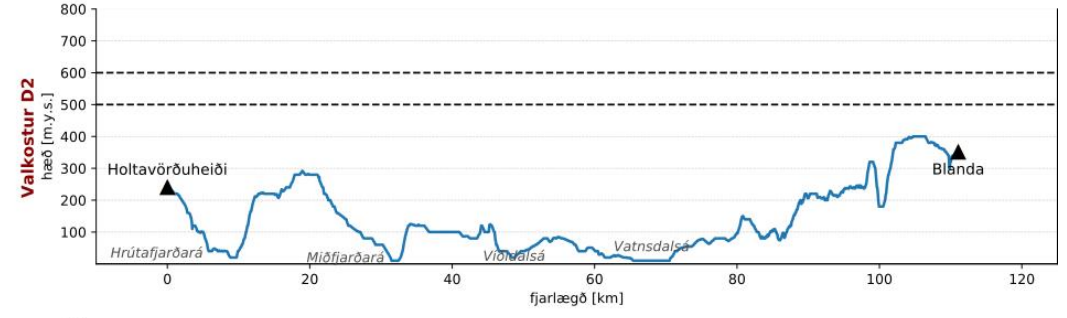
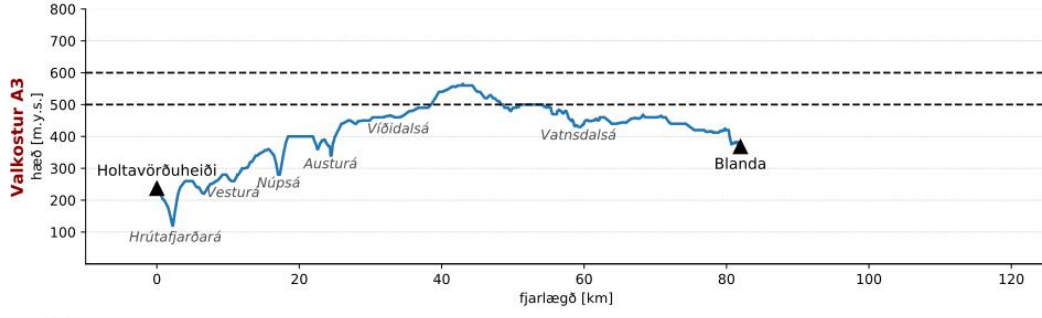
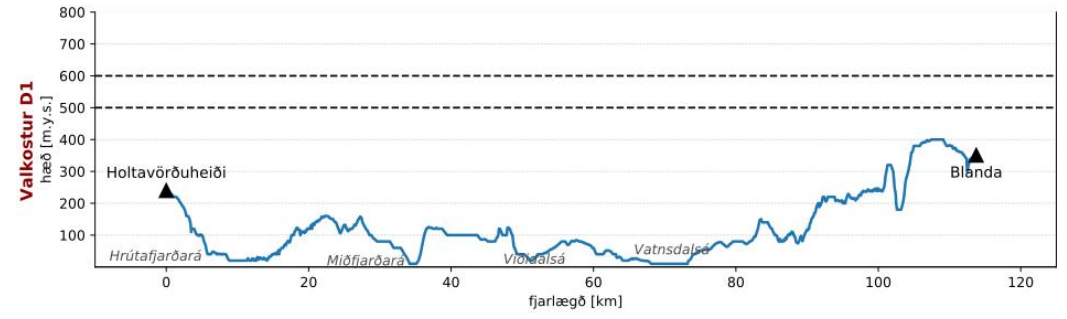
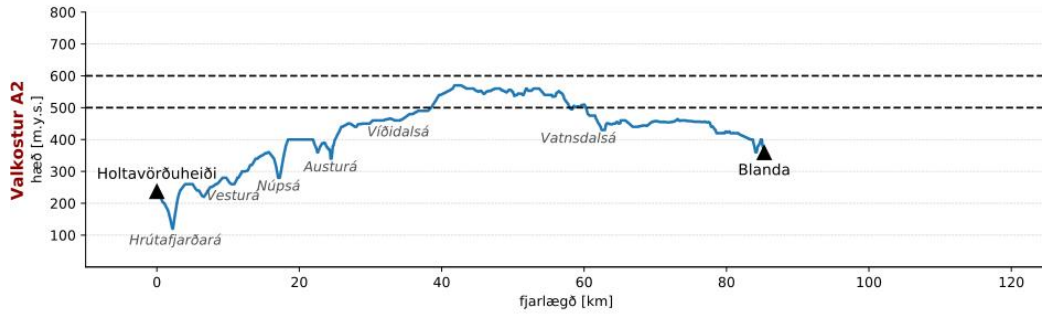
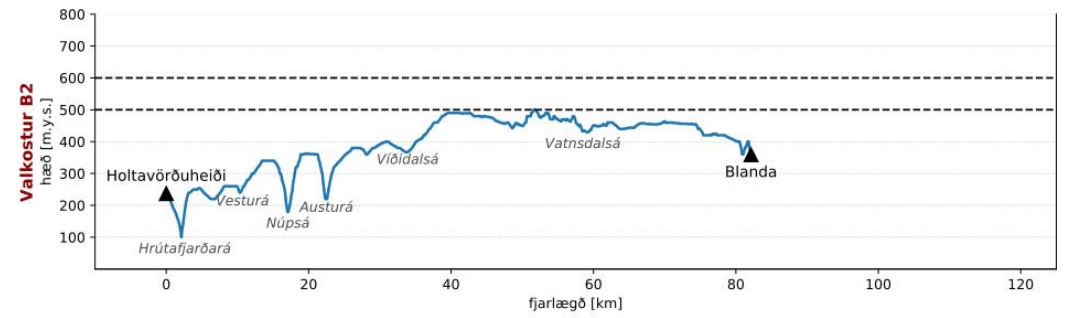
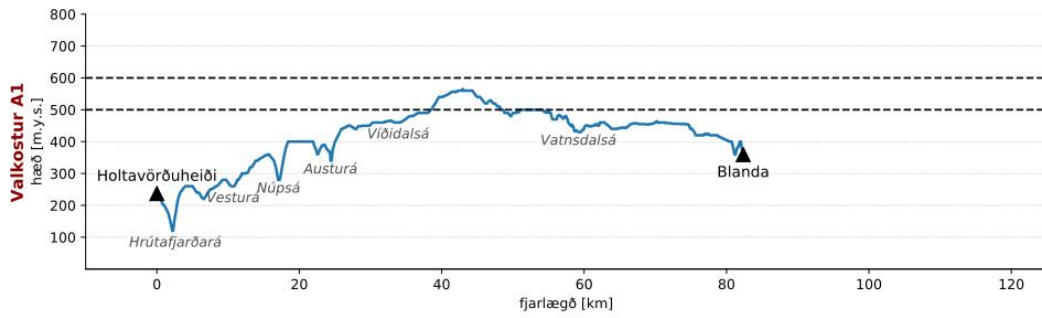
Mynd 3.2 sýnir hæð yfir sjávarmáli á athugunarsvæði valkosta.



Mynd 3.2 Landform og landhæð innan athugunarsvæðis.

Valkostir A og B liggja á bilinu 100 – 550 m.y.s. þar sem tengivirkid á Holtavörðuheidi er í rúmlega 200 m.y.s. og tengivirkid við Blöndustöð í tæplega 400 m.y.s. Á vestari hluta athugunarsvæðisins er landið mishæðótt þar sem farið er um Miðfjarðardalina. Austan við Austurá er landið nokkuð sléttara og einsleitara og fer hækkandi að Álftarskálará þar sem landið lækkar nokkuð jafnt að Blöndustöð.

Valkostir D liggja á bilinu 0 – 400 m.y.s. og er land innan athugunarsvæðis nokkuð mishæðótt á milli fyrirhugaðra tengivirkja á Holtavörðurheiði og við Blöndustöð. Frá Hrutálfjarðarhálsi liggur línan að mestu um land undir 250 m.y.s. að Laxárvatni þar sem land fer hækkandi. Við D valkosti er meiri fjölbreytileiki í landformum, samanborið við athugunarsvæði valkosta A og B, með fjallshlíðum og strandlendi innan athugunarsvæðis.



Mynd 3.3 Langsniðs valkosta.



### 3.2.2 Yfirborð lands

Upp á heiðum þar sem valkostir A og B fara um er yfirborð lands innan athugunarsvæðis nokkuð einsleitt. Gróðurfar einkennist mest af mos- og mýrlendi og á það við allt frá Holtavörðuheidi að Blöndustöð. Á vestari hluta athugunarsvæðisins, við Miðfjarðardali, er að finna meira af graslendi samanborið við aðra staði á þessum leiðum. Nokkuð er af vötnum og tjörnum upp á heiðum, einkum á austari hluta athugunarsvæðisins. Töluvert er af árfarvegum upp á heiðum og er þéttleiki þeirra nokkuð jafn frá Holtavörðuheidi að Blöndustöð. Víða eru fossar innan athugunarsvæða þessara valkosta, einkum í stærri ám og má þar t.a.m. sérstaklega nefna fossaröðina í Vatnsdalsá sem nær inn á athugunarsvæðið.

Í byggð, þar sem D valkostir fara um er yfirborð lands innan athugunarsvæðis nokkuð fjölbreyttara þó áfram einkennist gróðurfar af mýrlendi. Meira er þó um mela- og sandlendi og graslendi auk þess sem ræktuð svæði, skilgreint sem aðrar landgerðir á korti, er mun meira við D valkosti en valkosti A og B. Skriður og klettur eru innan athugunarsvæðis við fjöll auk þess sem sjór, fjörur, strandlendi og árósar eru á nokkrum stöðum innan athugunarsvæðis valkosta D. Nokkuð er um árfarvegi en þéttleiki þeirra er minni en uppi á heiðum en á móti kemur að árnar eru umfangsmeiri.



A: Svínadalur og Langidalur. Mynd Sveinn Bjarnason, COWI.



B: Skinandi í Vatnsdalsá. Mynd Sveinn Bjarnason, COWI.



C: Hrutafjarðarháls. Mynd Erla Björg Aðalsteinsdóttir, VSÓ Ráðgjöf

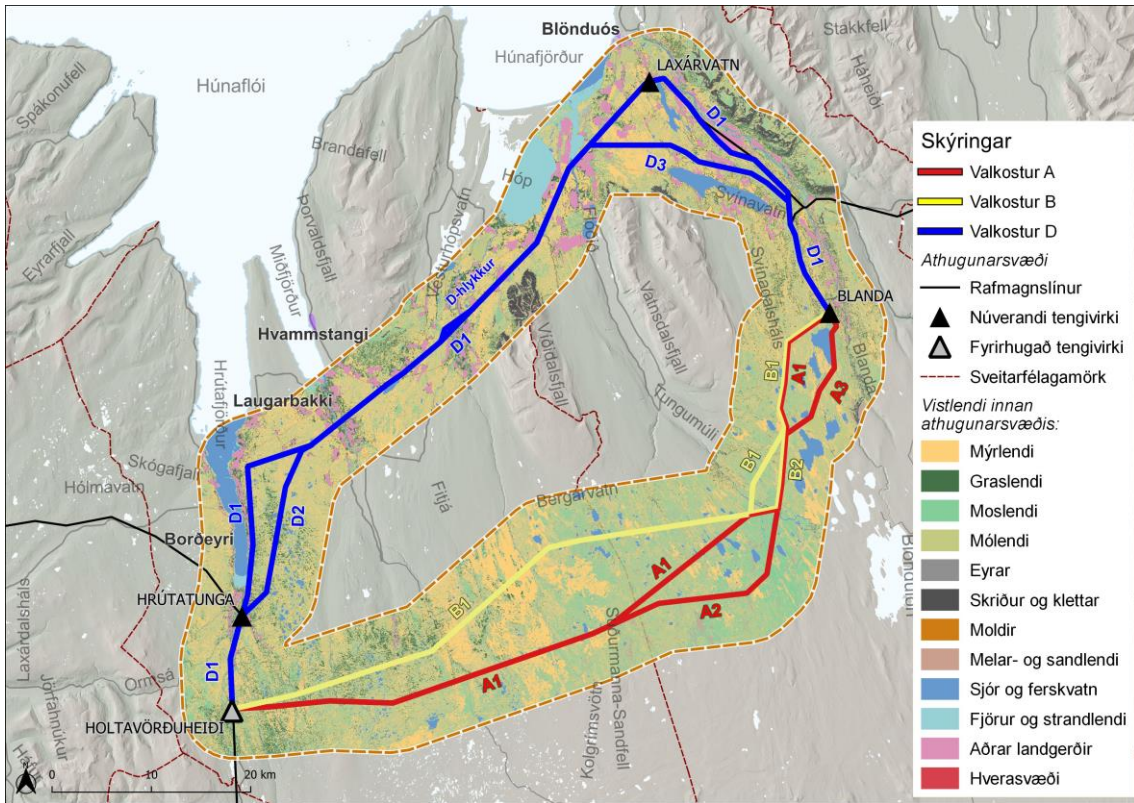


D: Langidalur. Mynd Sveinn Bjarnason, COWI.

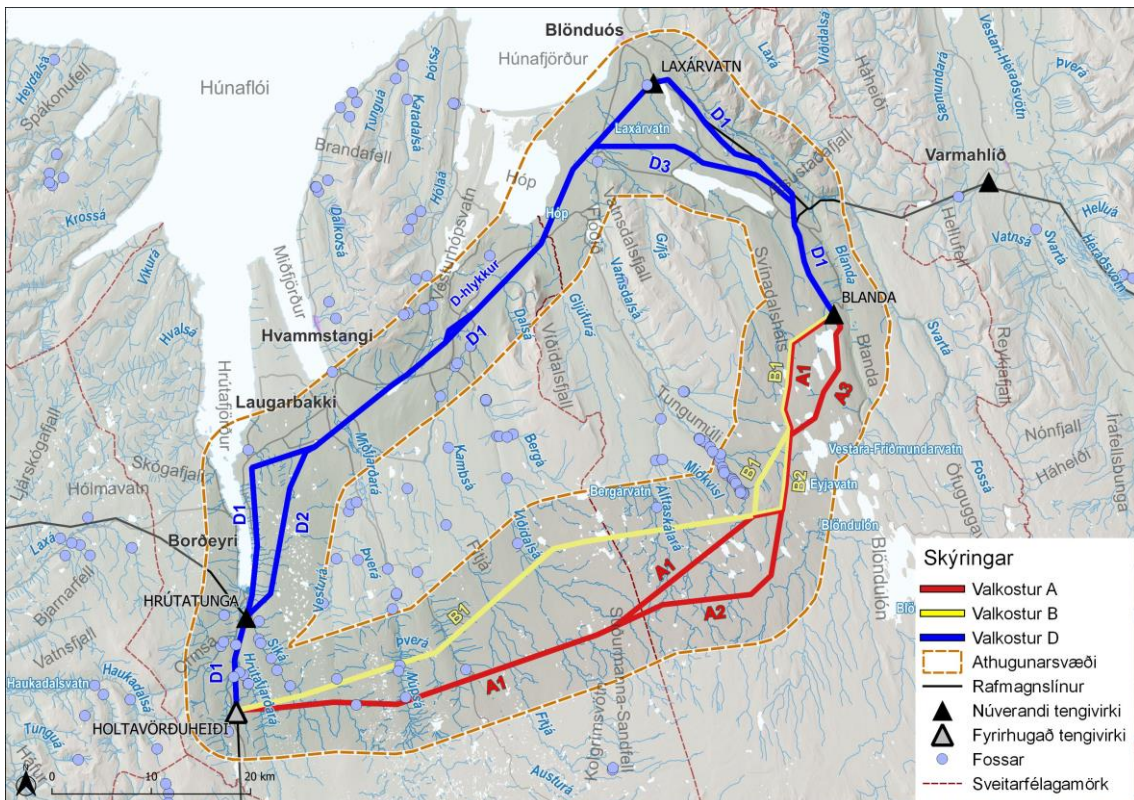
Mynd 3.4 Fjölbreytt yfirborð lands á áhrifasvæði Holtavörðuheidarlínu 3.



Mynd 3.5 sýnir vistlendi á athugunarsvæði valkosta sbr. vistgerðavefsjá Náttúrufræðistofnunar Íslands. Mynd 3.6 sýnir ár og vötn sem eru á svæðinu ásamt fossom.



Mynd 3.5 Vistlendi á athugunarsvæði samanber vistgerðavefsjá Náttúrufræðistofnunar.



Mynd 3.6 Stöðu- og straumvötn á athugunarsvæði ásamt fossom samanber vefsíðu Náttúrufræðistofnunar.



### 3.2.3 Landnýting

Innan athugunarsvæðis valkosta A og B er lítið um landnýtingu sem hefur bein áhrif á einkenni landslags. Svæðið er að hluta til nýtt til beitar og má sjá girðingar, vegslóða og skála innan athugunarsvæðis tengt þeirri nýtingu.

Við valkosti D er landnýting fjölbreyttari en þar er töluverð byggð sem einkennist af dreifbýli sem liggur þónokkuð þétt á svæðinu og á það við alla leið frá Holtavörðuheidi og að Blöndustöð. Þéttbýlið Blönduós nær að hluta til inn á athugunarsvæði D valkosta. Tún og skógrækt er víða að finna innan athugunarsvæðis, t.a.m. í Langadal. Laxárvatnslína 1 og Blöndulína 1 liggur um athugunarsvæðið ásamt Hringvegi 1 og tengivegum, heimreiðum og vegslóðum.



A: Blanda og Tungunesmúli. Mynd Sveinn Bjarnason, COWI.



B: Auðkúluheiði. Mynd Sveinn Bjarnason, COWI.



C: Víðidalur. Mynd Sveinn Bjarnason, COWI.



D: Við Þrístapa. Mynd Sveinn Bjarnason, COWI.



E: Við Núpsá. Mynd Sveinn Bjarnason, COWI.



F: Skógrækt í Langadal. Mynd Sveinn Bjarnason, COWI.

Mynd 3.7 Fjölbreytt landnýting á áhrifasvæði Holtavörðuheidarlínu 3.







A: Við Þórarinsvatn. Mynd Sveinn Bjarnason, COWI.



B: Álfhólsvatn við Hálsbæjarveg. Mynd Sveinn Bjarnason,



C: Húnavatn og Langadalsfjall. Mynd Sveinn Bjarnason, COWI.



D: Blöndudalur. Mynd Sveinn Bjarnason, COWI.



E: Hrutafjörður. Mynd Sveinn Bjarnason, COWI.



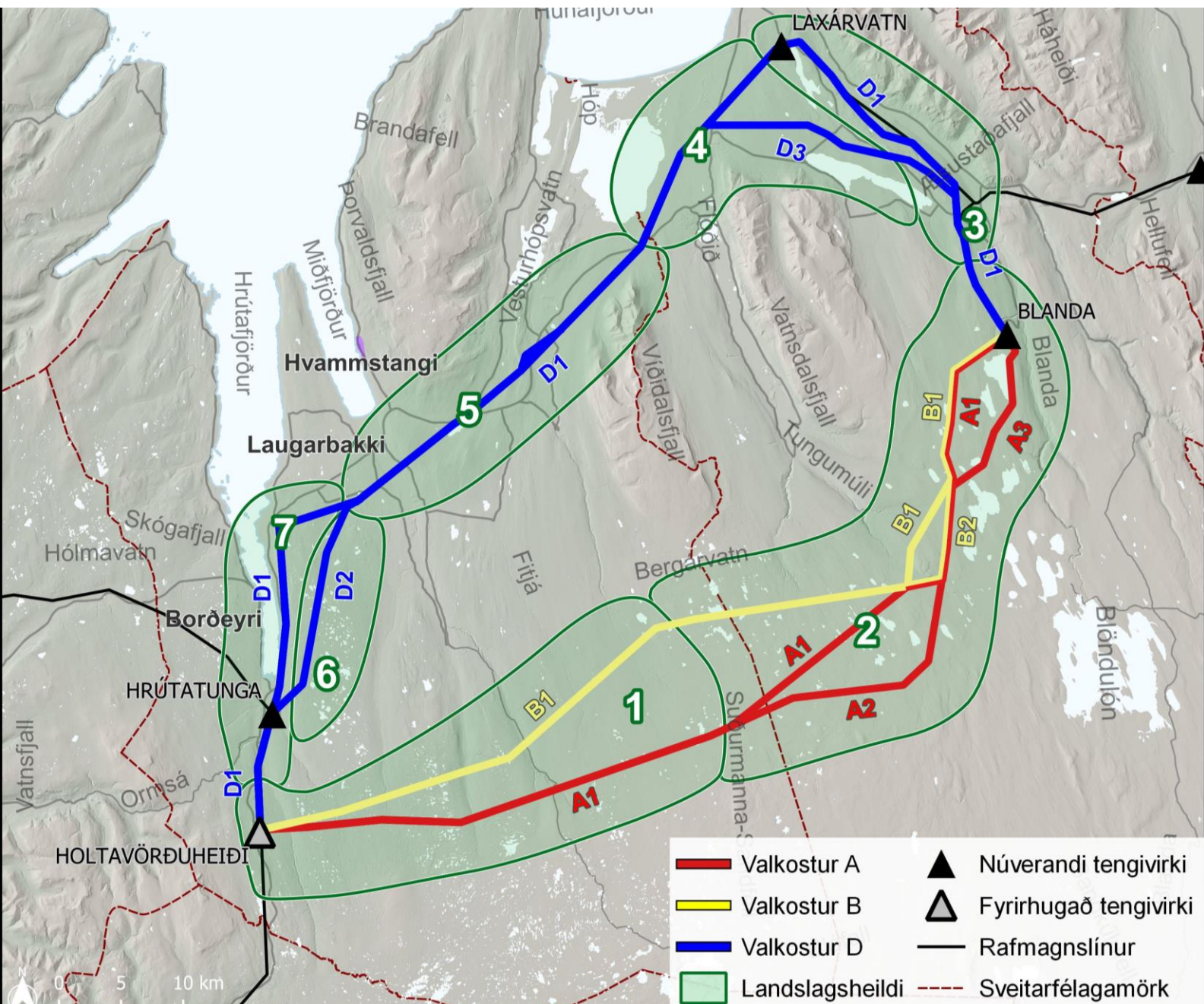
F: Kjalvegur við Gilsárlón. Mynd Sveinn Bjarnason, COWI.

Mynd 3.9 Sjónrænir eiginleikar innan áhrifasvæðis Holtavörðuheidarlínu 3.



#### 4 Landslagsheildir á athugasvæði Holtavörðuheiðarlínu 3

Út frá ofangreindum atriðum er svæðinu skipt upp í sjö landslagsheildir. Skipting landslagsheilda miðast við að hver heild hafi tiltölulega einsleit lykileinkenni hvað varðar þá grunnþætti sem hefur verið fjallað um og geti þar af leiðandi talist sem ein heild. Í þessu verkefni er hverri landslagsheild gefið nafn út frá þekktum kennileitum eða örnefnum innan svæðisins til einföldunar í umfjöllun. Mynd 4.1 sýnir kortlagningu landslagsheilda á áhrifsvæði Holtavörðuheiðarlínu 3. Skil einnar landslagsheildar frá annarri tengist fyrst og fremst upplifun og skynjun á lykileinkennum í landslaginu. Í landslaginu eru skilin því yfirleitt huglæg og óljós og í fæstum tilvikum er hægt að afmarka á nákvæman hátt hvar ein heild endar og hvar önnur byrjar. Kortlagningin á mynd gefur því aðeins til kynna hvar mörkin liggja. Hér á eftir er stutt lýsing á hverri landslagsheild ásamt myndum.



Mynd 4.1 Kortlagning landslagsheilda á áhrifsvæði valkosta.

**Landslagsheild 1 – Arnarvatnsheiði**

Landslagsheildin nær frá Holtavörðuheidi og langleiðina að Víðidalstunguheiði. Valkostir A og B liggja innan heildarinnar. Helstu grunnþættir landslagsheildarinnar eru eftirfarandi:

<b>Landform</b>	Víðáttumikið heiðaland í um 200 til 500 m hæð yfir sjávarmáli. Svæðið er töluvert flatlent innan athugunarsvæðis þar sem landform eru einsleit og einkennast af ávölum og mjúkum línum.
<b>Yfirborð lands</b>	Yfirborð einkennist af votlendi ásamt mó- eða moslendi. Inn á milli eru lítt grónir melar. Gróðurþekja samfelld og fjölbreytni lítil. Töluvert er um árfarvegi auk þess sem finna má eitthvað af tjörnum og vötnum. Helstu ár eru Síká, Vesturá, Miðfjarðará, Austurá, Núpsá, Víðidalsá og Fitjá. Nokkuð er um fossa innan heildarinnar sem dreifast um svæðið og má þar sem dæmi nefna Rjúkanda í Vesturárdal, Fosskotsfoss í Núpsdal og Valsfoss í Austurárdal.
<b>Landnýting</b>	Svæðið er einkum nýtt til beitar og almennt lítið um mannvirki en innan heildarinnar eru girðingar, vegslóðar og skálar.
<b>Sjónrænir eiginleikar og helstu kennileiti</b>	Innan landslagsheildarinnar er víðsýnt í allar áttir. Frá landslagsheildinni er Tröllakirkja í vestri og Eiríksjökull í suðri áberandi kennileiti. Sléttafell er innan athugunarsvæðis.



Mynd 4.2 Landslagsheild 1 – Arnarvatnsheiði. Horft yfir Arnarvatnsheiði. Eiríksjökull í bakgrunni. Mynd: Sveinn Bjarnason, COWI.



**Landslagsheild 2 – Grímstunguheidi**

Svæðið nær frá Grímstunguheidi að Blöndu. Valkostir A og B liggja innan heildarinnar og þær ólíku útfærslur sem eru til skoðunar fyrir þær leiðir. Helstu grunnþættir landslagsheildarinnar eru eftirfarandi:

<b>Landform</b>	Víðáttumikið heiðaland í um 400 til 500 m hæð yfir sjávarmáli. Land innan heildarinnar er töluvert flatt þar sem landform eru einsleit og einkennast af ávölum og mjúkum línum.
<b>Yfirborð lands</b>	Yfirborð einkennist af votlendi ásamt mó- eða moslendi. Inn á milli eru lítt grónir melar. Það sem einkennir heildina umfram landslagsheild 1 – Arnarvatnsheiði er töluverður fjöldi vatna í mismunandi stærðum sem setja mikinn svip á umhverfið. Má þar sem dæmi nefna Þórarinsvatn, Gedduvatn, Vestara-Friðmundarvatn og Gilsvatn, ásamt Gilsárlóni. Einnig er nokkuð af árfarvegum innan heildarinnar sem margar hverjar sameinast og mynda Vatnsdalsá. Margir fossar eru innan landslagsheildarinnar en ólíkt Arnarvatnsheiði dreifast þeir ekki um heildina heldur eru staðbundnir við Vatnsdalsá.
<b>Landnýting</b>	Svæðið er einkum nýtt til beitar og almennt lítið um mannvirki en innan heildarinnar eru girðingar, vegslóðar og skálar. Nyrst á svæðinu, næst Blönduvirkjun má auk þess sjá virkjanatengd mannvirki, s.s. vegagerð, lón og raflínur. Kjalvegur liggur auk þess innan heildarinnar.
<b>Sjónrænir eiginleikar og helstu kennileiti</b>	Víðsýnt í allar áttir. Frá landslagsheildinni er Eiríksjökull áberandi kennileiti í suðri ásamt Jörundarfelli í austri, sem er hæsti toppur Vatnsdalsfjalls.



Mynd 4.3 Landslagsheild 2 – Grímstunguheidi við Þórarinsvatn. Mynd: Sveinn Bjarnason, COWI.



**Landslagsheild 3 – Blöndudalur og Langidalur.**

Svæðið nær yfir Blöndudal og Langadal. Innan heildarinnar eru valkostir D, einkum þá útfærslur D1 og hluta D3. Helstu grunnþættir landslagsheildarinnar eru eftirfarandi:

<b>Landform</b>	Dalir sem ná frá 100 og upp í 400 m hæð yfir sjávarmáli. Landform innan heildarinnar eru fjölbreytt en megin einkenni á stórum hluta eru ílangir og nokkuð þröngir dalir, einkum Langidalur og Blöndudalur. Megin stefna þeirra er í suður – norður eða suðvestur – norðaustur. Beggja vegna við dalina eru brött fjöll eða ásar og eru línur að mestu ávalar og mjúkar en undantekningar eru í giljum, klettum og skorningum Langadalsfjalls þar sem landform eru hvöss.
<b>Yfirborð lands</b>	Yfirborð er að mestu gróíð, gras - , mó - og votlendi á láglendi auk þess sem töluvert er um landbúnað, s.s. tún og skurðir, auk þess sem skógrækt er á nokkrum stöðum á svæðunum, t.a.m. Gunnfríðarstaðarskógur og á Hamri. Gróðurþekja minnkar með aukinni hæð og er lítil sem engin á hæstu tindum. Laxárvatn setur mikinn svip á nærumhverfið. Helstu árfarvegi innan heildarinnar má nefna Blöndu og Laxá á Ásum.
<b>Landnýting</b>	Töluverð merki er um mannvist innan landslagsheildarinnar og einkennist byggð af dreifbýli sem er þó nokkuð þétt á svæðinu. Landnotkun einkennis af landbúnaði og skógrækt. Þjóðvegur 1 liggur um Langadal og er töluvert af raflinum innan heildarinnar. Bæði er um að ræða línur sem eru hluti af flutningskerfi Landsnets, s.s. Laxárvatnslína 1 og Blöndulína 1 og 2 auk dreifilína. Tengivirki Landsnets, Hnjúkar, er innan heildarinnar.
<b>Sjónrænir eiginleikar og helstu kennileiti</b>	Stór hluti heildarinnar er innan þröngra dala og eru sjónlínur því langar þegar horft er eftir dalnum, með umlykjandi fjöll og ása á tvo eða fleiri vegu. Þó nokkur áberandi kennileiti eru innan heildarinnar og má þar t.a.m. nefna Tungunesmúla, Tunguhnjúk, Laxárvatn, Langadalsfjall, Gunnsteinsstaðafjall, Bólstaðahlíðarfjall og Blöndu. Vegna þröngra sjónlína innan heildar sjást fyrrnefnd kennileiti ekki alls staðar frá innan svæðis.



Mynd 4.4 Landslagsheild 3 – Blöndudalur og Langidalur. Langadalsfjall í bakgrunni.  
Mynd: Sveinn Bjarnason, COWI.

**Landslagsheild 4 – Ásar**

Svæðið nær frá Tungunesmúla yfir Hópið. Innan heildarinnar eru valkostir D og stór hluti útfærslu D3. Helstu grunnþættir landslagsheildarinnar eru eftirfarandi:

<b>Landform</b>	Láglendi sem nær frá sjávarmáli og upp í 150 m hæð yfir sjávarmáli. Landrymi er opið og eru landform ávöl og mjúk. Landið er að mestu flatt en hæðótt á nokkrum stöðum t.a.m. eru Vatnsdalshólar innan heildarinnar. Skarpar og hvassar útlínur eru efst í fjöllum s.s. í Vatnsdalsfjalli.
<b>Yfirborð lands</b>	Yfirborð er að mestu gróið, gras -, mó - og votlendi auk þess sem töluvert er um landbúnað, s.s. tún og skurði. Stór vötn setja mikinn svip á nærumhverfið, einkum Svínavatn og Hópið. Helstu árfarvegi má nefna Vatnsdalsá.
<b>Landnýting</b>	Töluverð merki er um mannvist innan landslagsheildarinnar og einkennist byggð af dreifbýli og landnotkun af landbúnaði. Þjóðvegur 1 liggur um svæðið og er töluvert af raflínum innan heildarinnar. Bæði er um að ræða línur sem eru hluti af flutningskerfi Landsnets, s.s. Laxárvatnslína 1 og Blöndulína 1 og 2 auk dreifilína.
<b>Sjónrænir eiginleikar og helstu kennileiti</b>	Víðsýnt er að mestu í allar áttir. Hæðótt landslag hefur staðbundin áhrif á sjónlengdir. Helstu kennileiti sem sjást frá heildinni má nefna Hópið og Vatnsdalsfjall.



Mynd 4.5 Landslagsheild 4 – Ásar. Svínavatn til hægri á mynd, Langadalsfjall í bakgrunni. Mynd: Sveinn Bjarnason, COWI.



**Landslagsgerð 5 – Miðfjörður og Víðidalur**

Landslagsheildin nær yfir Miðfjörð og Víðidal. Innan heildarinnar eru valkostir D en þar eru til skoðunar ólíkar útfærslur á D1 og D-hlykks. Helstu grunnþættir landslagsheildarinnar eru eftirfarandi:

<b>Landform</b>	Landform einkennist einkum af láglandi auk dala inn af Miðfirði og nær land frá sjávarmáli upp í um 250 m hæð. Á láglandi er land nokkuð flatt og opið en víða hæðótt og einkennist af ávölum og mjúkum línum. Skarpar og hvassar útlínur taka við efst í fjöllum s.s. í Víðidalsfjalli og í klettaborgum t.a.m. ofan við Víðigerði.
<b>Yfirborð lands</b>	Yfirborð lands einkennist einkum að landbúnaði og tengdri landnotkun. Að öðru leyti er gróðurþekja að mestu mólendi eða votlendi. Helstu árfarvegir má nefna Víðidalsá og Miðfjarðará sem liggja innan heildarinnar.
<b>Landnýting</b>	Töluverð merki er um mannvist innan landslagsheildarinnar og einkennist byggð af dreifbýli með stökum byggðakjörnum, t.a.m. Laugarbakka. Landnotkun einkennist af landbúnaði. Þjóðvegur 1 liggur um heildina og raflína í flutningskerfi Landsnets, Laxárvatnslína 1, auk dreifilína.
<b>Sjónrænir eiginleikar og helstu kennileiti</b>	Innan landslagsheildarinnar er mjög víðsýnt og ná sjónlínur í norður út á haf. Frá landslagsheildinni er Víðidalsfjall mjög áberandi suður af svæðinu. Vestast eru Vatnsnesfjall og klettaborgir í hlíðum þess og við rætur þess áberandi í landslaginu.



Mynd 4.6 Landslagsheild 5 – Miðfjörður og Víðidalur. Mynd: Sveinn Bjarnason, COWI.

**Landslagsgerð 6 – Hrútafjörður**

Landslagsheildin nær yfir láglandið Hrútafjörð. Innan heildarinnar eru valkostir D1. Helstu grunnþættir landslagsheildarinnar eru eftirfarandi:

<b>Landform</b>	Landslagsheildin nær frá sjó og í um 300 m hæð yfir sjávarmáli. Landform er nokkuð opið og einkennist að mestu af ávölum og mjúkum formum.
<b>Yfirborð lands</b>	Yfirborð að mestu mó- og votlent, auk þess sem ræktað land er meðfram ströndinni og inn eftir dölum. Innan heildarinnar renna Hrútafjarðará og Síká í átt til sjávar. Uppi á Hrútafjarðarhálsinum eru vötn og tjarnir sem setja mikinn svip á landslagið.
<b>Landnýting</b>	Töluverð merki er um mannvist innan landslagsheildarinnar og einkennist byggð af dreifbýli sem er liggur nokkuð þétt á svæðinu, einkum með fram Hrútafirðinum. Landnotkun einkennist af landbúnaði. Þjóðvegur 1 liggur um heildina og raflína í flutningskerfi Landsnets, Laxárvatnslína 1, auk dreifilína.
<b>Sjónrænir eiginleikar og helstu kennileiti</b>	Innan landslagsheildarinnar er nokkuð víðsýnt. Við Hrútafjörðinn ná sjónlínur á haf út. Frá landslagsheildinni er Tröllakirkja í vestri, Eiríksjökull í suðri og Hrútafjörður áberandi kennileiti. Önnur kennileiti eru t.d. Miklagil, Hrútafjarðará og Borðeyri.



Mynd 4.7 Landslagsheild 6 – Hrútafjörður. Mynd: Sveinn Bjarnason, COWI.  
Hrútafjörður og Borðeyri er fyrir miðri mynd og Hrútafjarðarháls til hægri.



**Landslagsgerð 7 – Hrútafjarðarháls**

Landslagsheildin nær yfir Hrútafjarðarháls. Innan heildarinnar eru útfærsla D2. Helstu grunnþættir landslagsheildarinnar eru eftirfarandi:

<b>Landform</b>	Landslagsheildin nær frá 150 í um 300 m hæð yfir sjávarmáli. Landform er nokkuð opið og einsleitt og einkennist af ávölum og mjúkum línum.
<b>Yfirborð lands</b>	Yfirborð er að mestu mólendi og votlendi. Uppi á Hrútafjarðarhálsinum eru vötn og tjarnir sem setja mikinn svip á landslagið.
<b>Landnýting</b>	Almennt er lítið um mannvirki, en innan heildarinnar eru þó girðingar, vegslóðar og dreifilínur.
<b>Sjónrænir eiginleikar og helstu kennileiti</b>	Innan landslagsheildarinnar er mjög víðsýnt og ná sjónlínur á haf út. Frá landslagsheildinni er Tröllakirkja í vestri og Hrútafjörður áberandi kennileiti.



Mynd 4.8 Landslagsheild 5 – Hrútafjarðarháls. Mynd: Sveinn Bjarnason, COWI.

## 4.1 Viðkvæmni landslagsheilda

Í eftirfarandi köflum er lagt mat á gildi landslagsgerða á athugunarsvæði Holtavörðuheidarlínu 3 og næmni þeirra fyrir breytingum. Þessar upplýsingar gefa til kynna viðkvæmni svæðanna og er notað í mati á umhverfisáhrifum valkosta í umhverfismatsskýrslu.

### 4.1.1 Gildi

Á athugunarsvæði valkosta Holtavörðuheidarlínu 3 eru svæði á C-hluta náttúruminjaskrár (Umhverfisstofnun, 2024), sem kallast aðrar náttúruminjar, og hverfisverndarsvæði í aðalskipulagsgerðum sveitarfélaga á svæðinu. Einnig eru tillögur Náttúrufræðistofnunar að svæðum á framkvæmdarluta náttúruminjaskrár (B-hluta) (Náttúrufræðistofnun Íslands, 2024) og eru þau svæði tekin með í umfjöllun um gildi landslagsheilda, þó málsmeðferð þessara svæða sé ekki lokið af hálfu stjórnvalda. Í umhverfismatsskýrslu er upptalning á ofangreindum svæðum auk þess sem nánar er gerð grein fyrir verndargildi þeirra. Hér er einkum dregin fram svæði sem fela í sér verndargildi tengt landslagi á svæðinu.

Á athugunarsvæði valkosta, einkum uppi á heiðum, eru óbyggð víðerni en sett eru fram verndarmarkmið um að standa eigi vörð um óbyggð víðerni landsins í náttúruverndarlögum. Nánar er fjallað um kortlagningu óbyggðra víðerna í umhverfismatsskýrslu. Töluverður munur er á milli valkosta með tilliti til ferðapjónustu og útvist. Helstu áfangastaðir og þjónusta við ferðamenn og útvistarfólk er í byggð þar sem valkostir D liggja. Valkostir A og B liggja að miklu leyti um svæði þar sem landslagið er lítið snortið af ummerkjum mannsins. Rannsóknir og kannanir sýna að íslensk náttúra á stóra hlutdeild í ákvörðun erlendra ferðamanna að heimsækja landið og það telur mikilvægt að geta upplifað ósnortna náttúru og víðerni á ferð um landið. Áhrifasvæði valkosta A og B er sjálfst ekki mikið nýtt meðal ferðapjónustuaðila og útvistarfólks, með viðveru í huga, en ferðast þarf í gegnum svæðið til að komast á áfangastaði, t.d. í hestaferðum og veiðiferðum, sjá nánari umfjöllun um ferðapjónustu og útvist í umhverfismatsskýrslu. Hvað varðar menningarlega þætti eru flestar minjar í byggð en þeim fækkar uppi á heiðum.

Í eftirfarandi töflu er lagt mat á gildi landslagsheildar byggt á verndarákvæðum, útvist og ferðapjónustu ásamt menningarlegum þáttum.

Landslagsheild	Lýsing	Gildi
<b>1 Arnarvatnsheiði</b>	Innan heildar er svæði sem eru skilgreindar sem aðrar náttúruminjar (C-hluti náttúruminjaskrár), svæðið Arnarvatnsheiði og Tvídægra og felst verndargildi þess í tjörnum, flóum og ám og tengdu lífríki. Innan heildar er sömuleiðis svæði sem NÍ hefur lagt til á B-hluta náttúruminjaskrár. Óbyggð víðerni eru innan heildar að stórum hluta. Innan heildar er hverfisverndarsvæði og tekur verndargildið til náttúruminja, þjóðminja og mikilvægra lindasvæða, auk þess sem svæðið hefur mikið útvistargildi	Miðlungs til hátt gildi
<b>2 Grífmstunguheiði</b>	Innan heildar eru 2 svæði sem eru skilgreindar sem aðrar náttúruminjar (C-hluti náttúruminjaskrár), svæðin Fossar í Vatnsdalsá og Friðmundará og Eyjavatn og Friðmundarvatn vestara. Verndargildi þeirra felst einkum í fossum, stöðuvötnum og fuglalífi. Innan heildar er svæði sem NÍ hefur lagt til á B-hluta náttúruminjaskrár. Að hluta til innan heildar er hverfisverndarsvæði	Miðlungs til hátt gildi

Landslagsheild	Lýsing	Gildi
	og tekur verndargildið til náttúruminja, þjóðminja og mikilvægra lindasvæða, auk þess sem svæðið hefur mikið útivistargildi Óbyggð víðerni eru innan heildar að stórum hluta Þó nokkuð er af fornminjum, einkum við Blönduvirkjun, þá helst sel og vörður.	
3 Blöndudalur og Langidalur	Innan heildar eru ekki svæði á náttúruminjaskrá. Á litlum hluta heildarinnar er hverfisverndarsvæði, HV4, Staðarsel og HV5, Gilsbakki vegna búsetuminja.	Lágt til miðlungs gildi
4 Ásar	Innan heildar eru svæði sem eru skilgreind sem aðrar náttúruminjar (C-hluti náttúruminjaskrár). Þetta eru svæðin Vatnsdalshólar, Eylendið, Flóðið og Húnavatn, Hóp og Björg og Borgarvirki. Verndargildið felst einkum í jarðmyndunum, landslagi og fornminjum, ásamt vötnum með fjölbreyttu lífi. Innan heildar er sömuleiðis svæði sem NÍ hefur lagt til á B-hluta náttúruminjaskrár vegna lífríkis.	Miðlungs gildi
5 Miðfjörður og Víðidalur	Innan heildar, að litlum hluta er svæði sem eru skilgreind sem aðrar náttúruminjar (C-hluti náttúruminjaskrár). Þetta Björg og Borgarvirki. Verndargildið felst einkum í jarðmyndunum, landslagi og fornminjum,	Lágt til miðlungs gildi
6 Hrutafjörður	Innan heildar að litlum hluta er svæði sem NÍ hefur lagt til á B-hluta náttúruminjaskrár auk hverfisverndar og tekur verndargildið til náttúruminja, þjóðminja og mikilvægra lindasvæða, auk þess sem svæðið hefur mikið útivistargildi.	Lágt til miðlungs gildi
7 Hrutafjarðarháls	Innan heildar er svæði sem NÍ hefur lagt til á B-hluta náttúruminjaskrár. Að hluta til innan heildar er hverfisverndarsvæði og tekur verndargildið til náttúruminja, þjóðminja og mikilvægra lindasvæða, auk þess sem svæðið hefur mikið útivistargildi. Innan svæðis er töluvert af minjum. Óbyggð víðerni eru innan heildar að mjög litlu leyti.	Miðlungs gildi

#### 4.1.2 Næmni

Næmni segir til um hversu næmt landslagið er fyrir breytingum. Í eftirfarandi töflu er lagt mat á næmni landslagsheilda, byggt á skala, sérkenni og margbreytileika landslags, búsetumynstri, víðsýni og skynjun, sjá nánar kafla 2.2.

Landslagsheild	Lýsing	Næmni
1 Arnarvatnsheiði	Skali umhverfisins er stór með einsleitu umhverfi. Lítið rask og fá ummerki um mannlegar athafnir. Víðsýnt og munu breytingar á landslagi sjást víða.	Há næmni
2 Grímsstunguheiði	Skali umhverfisins er stór með einsleitu umhverfi. Nokkuð er um rask og mannlegar athafnir. Víðsýnt og munu breytingar sjást víða.	Miðlungs til há næmni
3 Blöndudalur og Langidalur	Svæðið er aflokað og skali ekki stór. Nokkur fjölbreytileiki í sjónrænum þáttum. Nokkuð er um rask og mannlegar athafnir.	Lág til miðlungs næmni
4 Ásar	Skali umhverfisins er stór og nokkur fjölbreytileiki í sjónrænum þáttum. Töluvert um rask og mannlegar athafnir. Víðsýnt og munu breytingar sjást nokkuð víða.	Lág til miðlungs næmni
5 Miðfjörður og Víðidalur	Skali umhverfisins er stór og nokkur fjölbreytileiki í sjónrænum þáttum. Töluvert um rask og mannlegar athafnir. Víðsýnt og munu breytingar sjást nokkuð víða.	Lág til miðlungs næmni
6 Hrutafjörður	Svæðið er aflokað og skali ekki stór. Nokkur fjölbreytileiki í sjónrænum þáttum. Töluvert um rask og mannlegar athafnir.	Lág til miðlungs næmni
7 Hrutafjarðarháls	Skali umhverfisins er stór með einsleitu umhverfi. Nokkuð er um rask og mannlegar athafnir. Víðsýnt og munu breytingar sjást víða.	Miðlungs til há næmni



## 5 Heimildir

Council of Europe. (2022). *Council of Europe Landscape Convention*. Sótt frá <https://www.coe.int/en/web/landscape>

EFLA og LCU. (2020). *Landslag á Íslandi. Flokkun og kortlagning landslagsgerða á landsvísu*. Unnið fyrir Skipulagsstofnun.

Náttúrufræðistofnun Íslands. (9. júlí 2024). *Náttúruminjaskrá*. Sótt frá <https://natturuminjaskra.ni.is/>

Umhverfisstofnun. (9. júlí 2024). *Náttúruminjaskrá*. Sótt frá <https://www.ust.is/nattura/natturuverndarsvaedi/natturuminjaskra/>

6 Viðaukar

Viðauki A | Kort með staðsetningum ljósmyndapunkta

